



แผนบริการวิชาการแก่สังคม

ประจำปีงบประมาณ ๒๕๖๖

มหาวิทยาลัยมหจุฬาลงกรณราชวิทยาลัยวิทยาเขตแพร่



สำนักวิชาการวิทยาเขตแพร่

มหาวิทยาลัยมหจุฬาลงกรณราชวิทยาลัย วิทยาเขตแพร่

คำนำ

แผนบริการวิชาการแก่สังคม มหาวิทยาลัยมหาจุฬาลงกรณราชวิทยาลัย วิทยาเขตแพร่ จัดทำขึ้นตามกรอบมาตรฐานคุณวุฒิระดับอุดมศึกษาแห่งชาติและแผนพัฒนามหาวิทยาลัยมหาจุฬาลงกรณราชวิทยาลัย วิทยาเขตแพร่ ระยะที่๑๓ (๒๕๖๕-๒๕๖๙)

ในการจัดทำแผนบริการวิชาการแก่สังคม โดยนำผลการประเมินของแผนบริการวิชาการแก่สังคมในปีงบประมาณ ๒๕๖๕ มาปรับปรุงในการดำเนินงานและเป็นการบริหารจัดการโดยมีระบบและกลไกงานประกันคุณภาพการศึกษาเป็นตัวขับเคลื่อนไปสู่เป้าหมายคณะกรรมการจัดทำแผนบริการวิชาการแก่สังคมได้ทำการวิเคราะห์และกำหนดกิจกรรมการบริการวิชาการแก่สังคมของมหาวิทยาลัยในรอบปีงบประมาณ ๒๕๖๖ เพื่อส่งเสริมให้ผู้บริหาร คณาจารย์ เจ้าหน้าที่ และนิสิตได้ตระหนักถึงพันธกิจที่สำคัญของมหาวิทยาลัย

ดังนั้น คณะกรรมการจัดทำแผนบริการวิชาการแก่สังคม หวังเป็นอย่างยิ่งว่าแผนปฏิบัติการเล่มนี้จะเป็นแนวทางในการส่งเสริมกิจกรรมของมหาวิทยาลัยให้มีประสิทธิภาพยิ่งขึ้นสนองต่อพันธกิจของมหาวิทยาลัยมหาจุฬาลงกรณราชวิทยาลัย วิทยาเขตแพร่ ต่อไป

คณะกรรมการจัดทำแผนบริการวิชาการแก่สังคม
มหาวิทยาลัยมหาจุฬาลงกรณราชวิทยาลัย วิทยาเขตแพร่

สารบัญ

| | หน้า |
|--|------|
| คำนำ | ก |
| สารบัญ | ข |
| ส่วนที่ ๑ บทนำ | ๑ |
| ๑.๑ ประวัติสำนักวิชาการวิทยาเขตแพร่ | ๑ |
| ๑.๒ โครงสร้างการบริหารสำนักวิชาการวิทยาเขตแพร่ | ๓ |
| ๑.๓ สุภาพิตประจำมหาวิทยาลัย | ๓ |
| ๑.๔ ปรัชญาของมหาวิทยาลัย | ๓ |
| ๑.๕ ปณิธานของมหาวิทยาลัย | ๓ |
| ๑.๖ วิสัยทัศน์ของมหาวิทยาลัย | ๔ |
| ๑.๗ พันธกิจมหาวิทยาลัย | ๔ |
| ๑.๘ วัตถุประสงค์ | ๔ |
| ๑.๙ ยุทธศาสตร์มหาวิทยาลัย | ๔ |
| ๑.๑๐ เอกลักษณ์มหาวิทยาลัย | ๕ |
| ๑.๑๑ อัตลักษณ์และเอกลักษณ์มหาวิทยาลัย | ๕ |
| ๑.๑๒ การวิเคราะห์สภาวะแวดล้อม | ๕ |
| | |
| ส่วนที่ ๒ หลักการและแนวทางการดำเนินงานด้านบริการวิชาการแก่สังคม | ๗ |
| ๒.๑ หลักการและเหตุผล | ๗ |
| ๒.๒ วัตถุประสงค์ของการจัดทำแผน | ๗ |
| ๒.๓ ประเภทการให้บริการวิชาการแก่สังคม | ๗ |
| ๒.๔ ค่าเป้าหมายของตัวชี้วัดการดำเนินงานของยุทธศาสตร์ที่ ๓ ของแผนพัฒนา มหาวิทยาลัยระยะที่ ๑๓ | ๘ |
| | |
| ส่วนที่ ๓ แผนกลยุทธ์การพัฒนาระบบบริการวิชาการแก่สังคม | ๑๐ |
| ๓.๑ ความสอดคล้องกับแผนพัฒนามหาวิทยาลัยฯ ระยะที่ ๑๓ ของวิทยาเขตแพร่ | ๑๐ |
| ๓.๒ สอดคล้องกับระบบประกันคุณภาพการศึกษาภายใน ระดับคณะ วิทยาเขต และ วิทยาลัย | ๑๓ |
| ๓.๓ แผนงาน/โครงการ/กิจกรรมและงบประมาณตามยุทธศาสตร์มหาวิทยาลัย สำนักวิชาการวิทยาเขตแพร่ | ๑๓ |

สารบัญ (ต่อ)

หน้า

| | |
|---|----|
| ส่วนที่ ๔ กลไกการปรับแผนบริการวิชาการแก่สังคมและการติดตามประเมินผลการดำเนินงาน | ๑๗ |
| ๔.๑ การจัดทำและปรับแผนบริการวิชาการแก่สังคม | ๑๗ |
| ๔.๒ โครงการ ตามแผนบริการวิชาการแก่สังคม ที่คณะกรรมการได้พิจารณา และให้ดำเนินการได้ ตามมาตรฐาน สกอ.และสอดคล้องกับแผนพัฒนามหาวิทยาลัย ระยะที่ ๑๓ | ๑๙ |
| ๔.๓ การบริหารแผนและการติดตามประเมินผลการดำเนินงาน | ๒๐ |

ภาคผนวก

ส่วนที่ ๑

บทนำ

๑.๑ ประวัติสำนักวิชาการวิทยาเขตแพร่

สถานที่ตั้งปัจจุบัน

อาคารหอสมุดเทคโนโลยีสารสนเทศ เลขที่ ๑๑๑ หมู่ที่ ๕ บ้านหนองห้า ตำบลแม่คำมี อำเภอเมือง จังหวัดแพร่ ๕๔๐๐๐ โทรศัพท์ ๐-๕๔๖๔-๖๒๗๓ ๐-๕๔๖๔-๖๕๘๕

ประวัติความเป็นมา

มติสภามหาวิทยาลัยมหาจุฬาลงกรณราชวิทยาลัย ในพระบรมราชูปถัมภ์ ในคราวประชุมสภามหาวิทยาลัย ครั้งที่ ๑/๒๕๓๐ วันที่ ๑๐ มกราคม ๒๕๓๐ ให้จัดตั้งวิทยาเขตแพร่ขึ้น มีชื่อว่า “**มหาจุฬาลงกรณราชวิทยาลัย ในพระบรมราชูปถัมภ์ วิทยาเขตแพร่**” เปิดสอน “**คณะครุศาสตร์**” มีพระเทพวิริยาภรณ์ (สุจิตตสาโร) เป็นรองอธิการบดี รูปแรก พระโสภณปริยัติธรรม เป็นผู้ช่วยอธิการบดีฝ่ายบริหาร พระเมธีวรภรณ์ เป็นผู้ช่วยอธิการบดีฝ่ายวิชาการ พระครูโสภณธวัชชัย เป็นผู้ช่วยอธิการบดีฝ่ายกิจการนิสิต พระสุนทรธรรมาภรณ์ เป็นผู้ช่วยอธิการบดีฝ่ายประชาสัมพันธ์ พระครูโสภณคุณาภรณ์ เป็นคณบดีคณะครุศาสตร์ พระครูมุณีนิทร์ธรรมานุวัตร เป็นรองคณบดี และพระครูพิบูลธรรมภาณ เป็นเลขานุการ

พุทธศักราช ๒๕๔๐ รัฐบาล โดยการนำของ ฯพณฯ พล.อ.ชวลิต ยงใจยุทธ ได้เสนอให้รัฐสภาตราพระราชบัญญัติมหาวิทยาลัยมหาจุฬาลงกรณราชวิทยาลัย โดยพระบาทสมเด็จพระเจ้าอยู่หัวภูมิพลอดุลยเดช ได้ทรงลงพระปรมาภิไธย เมื่อวันที่ ๒๑ กันยายน พ.ศ. ๒๕๔๐ และประกาศใช้ในราชกิจจานุเบกษา เล่มที่ ๑๑๔ ตอนที่ ๕๑ ก ลงวันที่ ๑ ตุลาคม ๒๕๔๐ ส่งผลให้มหาวิทยาลัยมีพระราชบัญญัติรับรองสถานภาพเป็นมหาวิทยาลัยของรัฐในกำกับของรัฐบาลเป็นนิติบุคคล เน้นการจัดการศึกษาวิชาการด้านพระพุทธศาสนาเป็นหลัก

มหาวิทยาลัยมหาจุฬาลงกรณราชวิทยาลัย วิทยาเขตแพร่ มีชื่อใหม่ ตามพระราชบัญญัติของมหาวิทยาลัยมหาจุฬาลงกรณราชวิทยาลัย โดยมีชื่อเต็มว่า “**มหาวิทยาลัยมหาจุฬาลงกรณราชวิทยาลัย วิทยาเขตแพร่**”

มหาวิทยาลัยมหาจุฬาลงกรณราชวิทยาลัย วิทยาเขตแพร่ เป็นสถาบันการศึกษาระดับอุดมศึกษาที่ต้องรับผิดชอบในการผลิตบัณฑิตระดับปริญญาตรี ปริญญาโท ในสาขาวิชาต่างๆ เพื่อพัฒนาทรัพยากรมนุษย์ให้ตอบสนองความต้องการและแผนพัฒนาประเทศ นอกจากนี้ยังมีภารกิจในด้านการวิจัย การบริการวิชาการแก่สังคม การทะนุบำรุงศิลปวัฒนธรรม และการส่งเสริมพระพุทธศาสนา ซึ่งจะต้องปฏิบัติภารกิจดังกล่าว ให้สามารถตอบสนองนโยบายเกี่ยวกับการกระจายโอกาส และสร้างความเสมอภาคทางการศึกษาให้มีประสิทธิภาพทั้งภายในและภายนอก อีกทั้งต้องพัฒนาให้มีความเป็นเลิศทางวิชาการ และความเป็นสากล ในปี พ.ศ. ๒๕๔๑ ได้มีข้อกำหนด เรื่องการจัดตั้งส่วนงาน พ.ศ. ๒๕๔๑ ตามมติที่ประชุมสภามหาวิทยาลัยเมื่อ วันที่ ๒๗ สิงหาคม ๒๕๔๑ โดยได้แบ่งส่วนงานเพื่อรับผิดชอบภาระงานของมหาวิทยาลัยออกเป็นระดับต่าง ๆ ดังนี้

๑. ส่วนงานระดับสำนัก มี ๓ ส่วนงาน ประกอบด้วย

๑) สำนักงานวิทยาเขตแพร่ แบ่งเป็น ๓ ฝ่าย

- ก. ฝ่ายบริหารงานทั่วไป
- ข. ฝ่ายคลังและพัสดุ
- ค. ฝ่ายกิจการนิสิต

- ๒) วิทยาลัยสงฆ์แพร่ แบ่งเป็น ๒ ฝ่าย
- ก. ฝ่ายบริหารงานทั่วไป
 - ข. ฝ่ายวางแผนวิชาการ
- ๓) สำนักวิชาการ วิทยาเขตแพร่ แบ่งเป็น ๓ ฝ่าย
- ก. ฝ่ายทะเบียนและวัดผล
 - ข. ฝ่ายวิชาการและวิจัย
 - ค. ฝ่ายห้องสมุดและเทคโนโลยีสารสนเทศ

ในปีพุทธศักราช ๒๕๕๘ มหาวิทยาลัยมหาจุฬาลงกรณราชวิทยาลัย ได้มีการปรับเปลี่ยนโครงสร้างการบริหารงานใหม่ โดยแบ่งส่วนงาน เพื่อรับผิดชอบภาระงานของมหาวิทยาลัยออกเป็น ๔ ส่วน ประกอบด้วย

- ๑) สำนักงานวิทยาเขตแพร่ แบ่งเป็น ๒ ส่วนงาน
 - ก. ส่วนงานบริหารงานทั่วไป แบ่งเป็น ๒ กลุ่มงาน ได้แก่
 - กลุ่มงานบริหาร
 - กลุ่มงานวางแผนและงบประมาณ
 - ข. ส่วนงานคลังและทรัพย์สิน แบ่งเป็น ๓ กลุ่มงาน ได้แก่
 - กลุ่มงานการเงิน
 - กลุ่มงานบัญชี
 - กลุ่มงานทรัพย์สินและพัสดุ
- ๒) สำนักวิชาการวิทยาเขตแพร่
 - ก. ส่วนสนับสนุนวิชาการ
 - กลุ่มงานทะเบียนและวัดผล
 - กลุ่มงานห้องสมุดและสารสนเทศ
 - กลุ่มงานวิจัยและคุณภาพการศึกษา
 - กลุ่มงานส่งเสริมพระพุทธศาสนาและบริการสังคม
- ๓) วิทยาลัยสงฆ์แพร่
 - ก. ส่วนงานสำนักงานวิทยาลัย
 - กลุ่มงานบริหาร
 - กลุ่มงานวิชาการและวางแผน
 - กลุ่มงานบริการการศึกษา
 - กลุ่มงานบัณฑิตศึกษา
- ๔) วิทยาลัยสงฆ์นครลำปาง
 - ก. สำนักงานวิทยาลัย
 - กลุ่มงานบริหาร
 - กลุ่มงานการเงิน บัญชี และพัสดุ
 - กลุ่มงานวางแผนและงบประมาณ

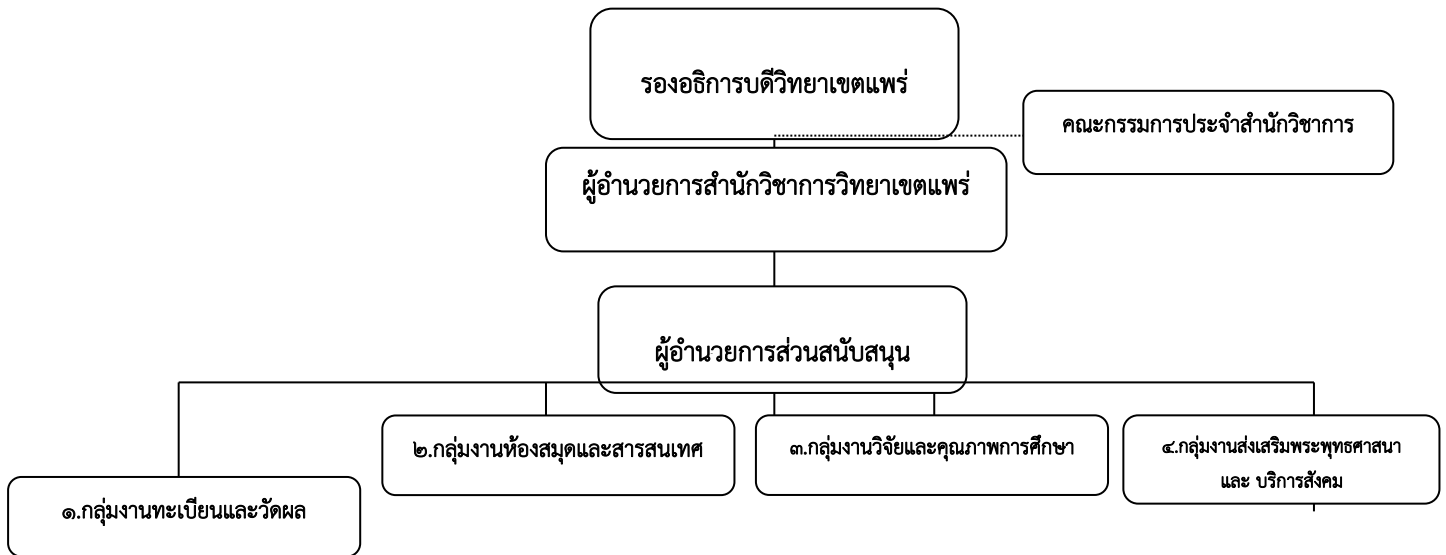
ข. สำนักงานวิชาการ

- กลุ่มงานทะเบียนและวัดผล
- กลุ่มงานห้องสมุดและสารสนเทศ
- กลุ่มงานวิจัยและคุณภาพการศึกษา
- กลุ่มงานบริการการศึกษา

ผู้ดำรงตำแหน่งผู้อำนวยการสำนักวิชาการวิทยาเขตแพร่

| | |
|----------------------|---|
| พ.ศ. ๒๕๔๑ – ๒๕๔๗ | พระมหาประยุทธ์ ภูริทตฺโต |
| พ.ศ. ๒๕๔๗ – ๒๕๔๘ | พระครูปลัดพรหมเรศ โชติวิโร |
| พ.ศ. ๒๕๕๐ – ๒๕๕๓ | พระมหาสิมรัตน์ สิริธมฺโม |
| พ.ศ. ๒๕๕๓ – ๒๕๕๔ | พระปลัดอุดร อุตฺตรเมธี, ดร. |
| พ.ศ. ๒๕๕๔ – ๒๕๕๕ | พระครูปลัดพรหมเรศ โชติวิโร, ผศ.ดร. |
| พ.ศ. ๒๕๕๕ – ๒๕๕๙ | พระครูสุนทรธรรมนิทัศน์, ดร. |
| พ.ศ. ๒๕๕๙ – ๒๕๖๒ | พระครูสังฆรักษ์บุญเสริม กิตฺติวณฺโณ,ดร. |
| พ.ศ. ๒๕๖๒ - ปัจจุบัน | พระมหาสิทธิชัย ชยสิทธิ,ดร. |

๑.๒ โครงสร้างการบริหารสำนักวิชาการวิทยาเขตแพร่



๑.๓ สุภาชิต

“ปณฺหา โลกสมฺมิ ปชฺโชโต ปัญฺญาเป็นแสงสว่างในโลก”

๑.๔ ปรัชญามหาวิทยาลัย

“จัดการศึกษาพระพุทธศาสนา บูรณาการกับศาสตร์สมัยใหม่ พัฒนาจิตใจและสังคม”

๑.๕ ปณิธานของมหาวิทยาลัย

“เป็นสถานศึกษาพระไตรปิฎกและวิชาชั้นสูงสำหรับพระภิกษุสามเณรและคฤหัสถ์”

๑.๖ วิสัยทัศน์มหาวิทยาลัย “เป็นศูนย์กลางความเป็นเลิศทางการศึกษาพระพุทธศาสนา”
วิสัยทัศน์งานบริการวิชาการ “พัฒนาจิตใจและสังคมสู่ชุมชนอย่างยั่งยืน”

๑.๗ พันธกิจมหาวิทยาลัย

๑. ผลิตบัณฑิตให้มีคุณภาพ

ผลิตบัณฑิตให้มีคุณภาพ เป็นไปตามกรอบมาตรฐานคุณวุฒิแห่งชาติ (TQF) โดยใช้หลักธรรมทางพระพุทธศาสนาบูรณาการในกระบวนการจัดการเรียนการสอน เพื่อให้ได้บัณฑิตที่มีคุณภาพเป็นไปตามจุดมุ่งหมายของแผนพัฒนาการศึกษาแห่งชาติที่ให้การศึกษเป็นเครื่องมือกลไกในการพัฒนารัพยากรมนุษย์ให้มีความเป็นพลเมือง (มีองค์ประกอบ ๔ ด้าน คือ มีคุณลักษณะนิสัยและพฤติกรรมที่พึงประสงค์ มีองค์ความรู้ที่สำคัญในศตวรรษที่ ๒๑ มีทักษะการเรียนรู้ในศตวรรษที่ ๒๑ และมีทักษะบัณฑิตที่พึงประสงค์ตามนวลักษณ์ของบัณฑิต ๓ ประการคือ

- ๑) ความรู้ดี
- ๒) มีคุณธรรม
- ๓) นำสันติสุข

๒. วิจัยและพัฒนา

การวิจัยและค้นคว้า เพื่อสร้างองค์ความรู้ควบคู่ไปกับกระบวนการเรียนการสอน เน้นการพัฒนาองค์ความรู้ในพระไตรปิฎก โดยวิธีสหวิทยาการแล้วนำองค์ความรู้ที่ค้นพบมาประยุกต์ใช้แก้ปัญหา ศีลธรรม และจริยธรรมของสังคม รวมทั้งพัฒนา คุณภาพงานวิชาการด้านพระพุทธศาสนา โดยความร่วมมือกับสถาบันการศึกษาที่มีชื่อเสียงทั้งในประเทศและต่างประเทศเพื่อพัฒนาคุณภาพนักวิจัยและงานวิจัยให้มีคุณภาพและความเป็นสากลได้อย่างมีประสิทธิภาพ

๓. ส่งเสริมพระพุทธศาสนาและบริการวิชาการแก่สังคม

การส่งเสริมพระพุทธศาสนาและบริการวิชาการแก่สังคม ตามปณิธานการจัดตั้งมหาวิทยาลัย ด้วยการปรับปรุงกิจกรรมต่างๆ ให้ประสานสอดคล้อง เอื้อต่อการส่งเสริม สนับสนุนกิจการคณะสงฆ์ สร้างความรู้ ความเข้าใจหลักคำสอนทางพระพุทธศาสนา สร้างจิตสำนึกด้านคุณธรรม จริยธรรมแก่ประชาชน จัดประชุม สัมมนา และฝึกอบรม เพื่อพัฒนาพระสงฆ์และบุคลากรทางศาสนา ให้มีศักยภาพในการธำรงรักษา เผยแพร่หลักคำสอน และเป็นแกนหลักในการพัฒนาจิตใจในวงกว้าง

๔. ทะนุบำรุงศิลปวัฒนธรรม

การเสริมสร้างและพัฒนาแหล่งการเรียนรู้ด้านการทะนุบำรุงศิลปวัฒนธรรม ให้เอื้อต่อการศึกษ เพื่อสร้างจิตสำนึกและความภาคภูมิใจในความเป็นไทย สนับสนุนให้มีการนำภูมิปัญญาท้องถิ่นมาเป็นรากฐานของการพัฒนาอย่างมีดุลยภาพ

๑.๘ วัตถุประสงค์

๑. จัดทำแผนการบริการวิชาการแก่สังคม ให้สอดคล้องกับแผนพัฒนาของมหาวิทยาลัย
๒. เพื่อเป็นแนวทางการปฏิบัติงานในการดำเนินงานด้านการบริการวิชาการแก่สังคมของวิทยาเขตแพร่
๓. เพื่อเป็นแนวทางในการดำเนินการบูรณาการการเรียนการสอน กับบริการวิชาการแก่สังคมและการวิจัย
๔. เพื่อเป็นการกำกับ ติดตาม ผลการดำเนินงาน โครงการหรือกิจกรรมให้บรรลุตามพันธกิจ
๕. เพื่อเป็นการทบทวนผลการดำเนินงานของปีเพื่อนำไปปรับปรุงแก้ไข พัฒนาการปฏิบัติงานให้ดีขึ้น
๖. เป็นการประเมินความสำเร็จในการดำเนินงานตามแผนงานบริการวิชาการแก่สังคมและการบรรลุเป้าหมายตามตัวชี้วัดที่กำหนดไว้

๑.๙ ยุทธศาสตร์มหาวิทยาลัย

- ยุทธศาสตร์ที่ ๓ พัฒนางานบริการวิชาการแก่สังคมให้มีคุณภาพเป็นที่ยอมรับในระดับชาติ
- เป้าประสงค์ ๘ ผลงานบริการวิชาการแก่สังคมมีคุณภาพเป็นที่ยอมรับในระดับชาติ
- เป้าประสงค์ ๙ งานบริการวิชาการแก่สังคมบูรณาการกับการเรียนการสอน การวิจัยและทะนุบำรุงศิลปวัฒนธรรม

๑.๑๐ เอกลักษณ์มหาวิทยาลัย

“บริการวิชาการด้านพระพุทธศาสนา”

๑.๑๑ อัตลักษณ์และเอกลักษณ์มหาวิทยาลัย

“ประยุกต์พระพุทธศาสนาเพื่อพัฒนาจิตใจและสังคม”

๑.๑๒ ผลการดำเนินงานปีที่ผ่านมา การวิเคราะห์สถานการณ์ (SWOT Analysis)

| จุดแข็ง (Strength) จุดแข็งในการดำเนินงานการบริการวิชาการแก่สังคมและชุมชน | จุดอ่อน (Weakness)จุดอ่อนในการดำเนินงานการบริการวิชาการแก่สังคมและชุมชน |
|--|---|
| <ol style="list-style-type: none"> ๑. มีบุคลากรที่มีความรู้ความสามารถทางวิชาการและถ่ายทอดองค์ความรู้แก่สังคมและชุมชนอย่างต่อเนื่อง ๒. มีผู้บริหารที่ให้การสนับสนุนส่งเสริมเกี่ยวกับการจัดโครงการหรือกิจกรรมด้านการบริการวิชาการอย่างเต็มศักยภาพ ๓. การให้บริการวิชาการเป็นพันธกิจหลักของมหาวิทยาลัย ๔. มีงบประมาณในการสนับสนุนในการจัดกิจกรรมหรือโครงการอย่างเพียงพอและต่อเนื่อง | <ol style="list-style-type: none"> ๑. คณาจารย์มีภาระงานสอนมาก ๒. การมีส่วนร่วมของบุคลากรทุกคนและนิสิตยังมีน้อย ๓. ขาดสิ่งจูงใจในการดำเนินงานด้านการให้บริการวิชาการ ๔. ขาดการสร้างองค์ความรู้ด้านการบริการวิชาการ ๕. ขาดการบูรณาการเข้ากับการเรียนการสอนและวิจัย |

| | |
|--|---|
| <p>๕. มีระบบสารสนเทศในการเผยแพร่ข้อมูล การบริการวิชาการหลากหลายช่องทาง</p> <p>๖. มีภาคีเครือข่ายสนับสนุน และเข้าร่วม กิจกรรมหลากหลาย</p> | |
| <p>โอกาส (Opportunity) โอกาสในการ ดำเนินงานการบริการวิชาการแก่สังคมและชุมชน</p> <p>๑. มีการส่งเสริมและสนับสนุนการจัด โครงการและกิจกรรมด้านการบริการวิชาการแก่ สังคมและชุมชนอย่างเต็มที่</p> <p>๒. มีเครือข่ายที่ให้ความช่วยเหลือและให้ คำปรึกษาในการดำเนินงานของโครงการ</p> <p>๓. เกิดความร่วมมือในการพัฒนาชุมชนให้ เข้มแข็งและเกิดการเรียนรู้แบบบูรณาการ</p> | <p>ภัยคุกคาม (Threat) อุปสรรคในการ ดำเนินงานการบริการวิชาการแก่สังคมและชุมชน</p> <p>๑. สภาพสังคมเปลี่ยนแปลงเร็ว บุคลากร ปรับตัวไม่ทัน</p> <p>๒. งบประมาณสนับสนุนน้อย</p> <p>๓. การเปลี่ยนแปลงทางเทคโนโลยี</p> <p>๔. การเดินทางรับบริการไม่สะดวก</p> <p>๕. เศรษฐกิจถดถอย ในขณะที่สินค้าราคา ต้นทุนสูง</p> |

ส่วนที่ ๒

หลักการและแนวทางการดำเนินงานด้านบริการวิชาการแก่สังคม

๒.๑ หลักการและเหตุผล

เพื่อให้การดำเนินงานตามพันธกิจหลักของหน่วยงานและสอดคล้องกับยุทธศาสตร์ของมหาวิทยาลัย ในยุทธศาสตร์ที่ ๓ พัฒนางานบริการวิชาการด้านพระพุทธศาสนาให้มีความเข้มแข็งและยั่งยืน โดยมีเป้าหมายในด้านการเป็นที่พึ่งด้านการเรียนรู้และบริการวิชาการแก่สังคม ที่สอดคล้องวิสัยทัศน์ของมหาวิทยาลัย วิทยาเขตแพร่ จึงได้มีการกำหนดแผนงานด้านการบริการวิชาการแก่สังคม โดยมุ่งเน้นให้การบริการที่หลากหลายและมีส่วนรวมของคณะสงฆ์ สังคม และชุมชน เป็นศูนย์กลางการเรียนรู้ทางด้านวิชาการ

ดังนั้น เพื่อให้การดำเนินงานการบริการวิชาการแก่สังคมของวิทยาเขตแพร่ เป็นไปตามวัตถุประสงค์และเป้าหมายการดำเนินงาน พร้อมกับสอดคล้องกับแนวทางการบริการวิชาการแก่สังคม จึงได้ดำเนินการจัดทำแผนงานบริการวิชาการแก่สังคมเพื่อกำหนดเป้าหมาย โครงการ หรือกิจกรรมต่าง ๆ ที่เกี่ยวข้องให้บรรลุตามวัตถุประสงค์ สอดคล้องตามแนวทางการบริการวิชาการแก่สังคมเพื่อพัฒนาการดำเนินงานให้ดีขึ้นอย่างต่อเนื่องต่อไป

๒.๒ วัตถุประสงค์ของการจัดทำแผน

๑. จัดทำแผนการบริการวิชาการแก่สังคม ให้สอดคล้องกับแผนพัฒนาของมหาวิทยาลัย
๒. เพื่อเป็นแนวทางการปฏิบัติงานในการดำเนินงานด้านการบริการวิชาการแก่สังคมวิทยาเขตแพร่
๓. เพื่อเป็นแนวทางในการดำเนินการบูรณาการการเรียนการสอน กับบริการวิชาการแก่สังคมและการวิจัย
๔. เพื่อเป็นการกำกับ ติดตาม ผลการดำเนินงาน โครงการหรือกิจกรรมให้บรรลุตามพันธกิจ
๕. เพื่อเป็นการทบทวนผลการดำเนินงานของปีเพื่อนำไปปรับปรุงแก้ไข พัฒนาการปฏิบัติงานให้มีประสิทธิภาพยิ่งขึ้น
๖. เป็นการประเมินความสำเร็จในการดำเนินงานตามแผนงานบริการวิชาการแก่สังคมและการบรรลุเป้าหมายตามตัวชี้วัดที่กำหนดไว้

๒.๓ ประเภทการให้บริการวิชาการแก่สังคม

การให้บริการทางวิชาการแก่สังคมโดยเป็นการถ่ายทอดวิชาการและองค์ความรู้ที่เป็นประโยชน์เป็นที่พึ่งและแหล่งอ้างอิงทางวิชาการเพื่อเสริมสร้างความเข้มแข็งและการพัฒนาที่ยั่งยืนของชุมชนสังคมประเทศชาติ ทั้งนี้วิทยาเขตแพร่ ได้ดำเนินงานและพัฒนาการให้บริการวิชาการแก่สังคมมาอย่างต่อเนื่องตามพันธกิจของมหาวิทยาลัย การให้บริการทางวิชาการแก่สังคมแบ่งออกเป็น ๓ ลักษณะดังนี้

๑. **การบริการวิชาการแบบให้เปล่า** เป็นการดำเนินงานที่ใช้งบประมาณของวิทยาเขต ในการบริการวิชาการแก่ชุมชน เพื่อให้ชุมชนเป้าหมายได้รับการพัฒนาตามความต้องการที่สอดคล้องกับศักยภาพของคณาจารย์ของวิทยาเขต โดยที่การบริการวิชาการในลักษณะนี้จะนำมาบูรณาการกับการเรียนการสอน การทะนุบำรุงศิลปวัฒนธรรมและการวิจัยได้เป็นอย่างดี

๒. การให้บริการวิชาการแบบไม่มุ่งผลกำไร เป็นการให้บริการวิชาการโดยร่วมมือกับหน่วยงานต่างๆ ทั้งภาครัฐและเอกชน โดยใช้งบประมาณของหน่วยงานนั้นๆ ร่วมกับงบประมาณของมหาวิทยาลัยหรือใช้งบประมาณของหน่วยงานนั้นๆ แต่เพียงอย่างเดียว

๓. การให้บริการวิชาการแก่สังคมเพื่อพัฒนาประสิทธิภาพของหน่วยงานภายนอก โดยมุ่งเน้นการพัฒนาทรัพยากรบุคคลให้กับหน่วยงานต่างๆ ทั้งภาครัฐและเอกชน โดยใช้งบประมาณของหน่วยงานนั้นๆ

ลักษณะของการบริการวิชาการแก่สังคม

๑. โครงการกิจกรรมที่ใช้งบประมาณบริการวิชาการแก่สังคม ต้องเป็นโครงการกิจกรรมที่มีลักษณะตามนิยามที่ สมศ.และ สกอ.กำหนด

๒. กลุ่มเป้าหมายของการบริการวิชาการ ได้แก่ กลุ่มผู้มีส่วนได้เสีย ของ วิทยาเขตพะเยา มีอยู่ ๕ กลุ่ม ได้แก่

๑. นิสิต
๒. บุคลากรภายใน
๓. ศิษย์เก่า
๔. คณะสงฆ์
๕. สังคมและชุมชน

๒.๔ ค่าเป้าหมายของตัวชี้วัดการดำเนินงานของยุทธศาสตร์ที่ ๓ ของแผนพัฒนามหาวิทยาลัยระยะที่ ๑๓

| ยุทธศาสตร์ | เป้าประสงค์ | กลยุทธ์ | ตัวชี้วัด | ค่าเป้าหมาย | | | | | |
|------------|-------------|---------|--|-------------|------|------|------|------|-----|
| | | | | ๒๕๖๕ | ๒๕๖๖ | ๒๕๖๗ | ๒๕๖๘ | ๒๕๖๙ | รวม |
| ๓ | ๘ | | ๒๒. ร้อยละของโครงการบริการวิชาการแก่สังคมที่มีผลความพึงพอใจของผู้รับบริการในระดับดี | ๘๐ | ๘๐ | ๘๐ | ๘๐ | ๘๐ | |
| ๓ | ๘ | | ๒๓. จำนวนผลงานบริการวิชาการแก่สังคมที่ได้รับการยกย่องหรือได้รับรางวัล ในระดับชาติและนานาชาติ | ๒ | ๒ | ๒ | ๒ | ๓ | ๑๑ |
| ๓ | ๙ | | ๒๔. ร้อยละของโครงการบริการวิชาการแก่สังคมที่บูรณาการกับการระบวง การเรียนการสอนในรายวิชา | ๕๐ | ๕๐ | ๕๐ | ๕๐ | ๕๐ | |
| ๓ | ๙ | | ๒๕. ร้อยละของโครงการบริการวิชาการแก่สังคมที่บูรณาการกับการวิจัย | ๒๐ | ๒๐ | ๓๐ | ๓๐ | ๓๐ | |

| | | | | | | | | | |
|---|----|--|--|----|----|----|----|----|----|
| ๓ | ๙ | | ๒๖.ร้อยละของโครงการบริการวิชาการแก่สังคมที่บูรณาการกับการทะนุบำรุงศิลปวัฒนธรรม | ๒๐ | ๒๐ | ๒๐ | ๒๐ | ๒๐ | |
| ๔ | ๑๑ | | ๒๘.จำนวนนวัตกรรมด้านพระพุทธศาสนาและศิลปวัฒนธรรมที่เกิดจากการบูรณาการส่งเสริมพระพุทธศาสนาและทะนุบำรุงศิลปวัฒนธรรมกับการเรียนการสอนการวิจัย และบริการวิชาการแก่สังคม | ๕ | ๕ | ๕ | ๕ | ๕ | ๒๕ |

ส่วนที่ ๓

แผนกลยุทธ์การพัฒนากิจการบริการวิชาการแก่สังคม

๓.๑ ความสอดคล้องกับแผนพัฒนามหาวิทยาลัยฯ ระยะที่ ๑๓ ของวิทยาเขตแพร่ ยุทธศาสตร์ที่ ๓ พัฒนางานบริการวิชาการแก่สังคมให้มีคุณภาพเป็นที่ยอมรับในระดับภาคเหนือตอนบน

ตัวชี้วัดความสำเร็จระดับแผน

| ตัวชี้วัด KPI | หน่วยนับ | ค่าเป้าหมาย | | | | |
|--|----------|-------------|------|------|------|------|
| | | ๒๕๖๕ | ๒๕๖๖ | ๒๕๖๗ | ๒๕๖๘ | ๒๕๖๙ |
| ๑. ร้อยละของโครงการบริการวิชาการแก่สังคมที่มีผลความพึงพอใจของผู้รับบริการในระดับดี | ร้อยละ | ๘๐ | ๘๐ | ๘๐ | ๘๐ | ๘๐ |
| ๒. จำนวนผลงานบริการวิชาการแก่สังคมที่ได้รับการยกย่องหรือได้รับรางวัลในระดับภาคเหนือตอนบน | จำนวน | ๑ | ๑ | ๒ | ๒ | ๒ |
| ๓. จำนวนรายวิชาที่มีการบูรณาการ การบริการวิชาการกับการเรียนการสอนที่ส่งผลให้นิสิตมีผลสัมฤทธิ์การเรียนรู้ | รายวิชา | ๑ | ๒ | ๒ | ๓ | ๓ |
| ๔. ร้อยละของนิสิตมีผลสัมฤทธิ์การเรียนรู้จากการบูรณาการการบริการวิชาการกับการเรียนการสอนในรายวิชา | ร้อยละ | ๘๐ | ๘๐ | ๘๐ | ๘๐ | ๘๐ |

| ตัวชี้วัด KPI | หน่วยนับ | ค่าเป้าหมาย | | | | |
|--|----------|-------------|------|------|------|------|
| | | ๒๕๖๕ | ๒๕๖๖ | ๒๕๖๗ | ๒๕๖๘ | ๒๕๖๙ |
| ๑. ร้อยละของนิสิตมีผลสัมฤทธิ์การเรียนรู้จากการบูรณาการการบริการวิชาการกับการเรียนการสอนการวิจัยและการทะนุบำรุงศิลปวัฒนธรรม | ร้อยละ | ๘๐ | ๘๐ | ๘๐ | ๘๐ | ๘๐ |
| ๒. ร้อยละของนิสิตมีผลสัมฤทธิ์การเรียนรู้จากการบูรณาการการบริการวิชาการกับการเรียนการสอนกับการวิจัย | ร้อยละ | ๘๐ | ๘๐ | ๘๐ | ๘๐ | ๘๐ |
| ๓. ร้อยละของนิสิตมีผลสัมฤทธิ์การเรียนรู้จากการบูรณาการการบริการวิชาการกับการเรียนการสอนกับการทะนุบำรุงศิลปวัฒนธรรม | ร้อยละ | ๘๐ | ๘๐ | ๘๐ | ๘๐ | ๘๐ |
| ๔. ร้อยละของนิสิตมีผลสัมฤทธิ์การเรียนรู้จากการบูรณาการการบริการวิชาการกับการเรียนการสอนในรายวิชา | ร้อยละ | ๘๐ | ๘๐ | ๘๐ | ๘๐ | ๘๐ |

เป้าประสงค์ ๘ ผลงานบริการวิชาการแก่สังคมมีคุณภาพเป็นที่ยอมรับในระดับภาคเหนือตอนบน

| ตัวชี้วัด | กลยุทธ์ | โครงการ/ผู้รับผิดชอบ |
|--|---|--|
| <p>๔. ร้อยละของโครงการบริการวิชาการแก่สังคมที่มีผลความพึงพอใจของผู้รับบริการในระดับดี</p> <p>๕. จำนวนผลงานบริการวิชาการแก่สังคมที่ได้รับการยกย่องหรือได้รับรางวัลในระดับภาคเหนือตอนบน</p> <p>๖. จำนวนรายวิชาที่มีการบูรณาการ การบริการวิชาการกับการเรียนการสอนที่ส่งผลให้บัณฑิตมีผลสัมฤทธิ์การเรียนรู้</p> | <p>๑. ส่งเสริมและสนับสนุนการบริการวิชาการแก่สังคมที่ตอบสนองความต้องการของชุมชนและยุทธศาสตร์ของประเทศอย่างมีส่วนร่วม</p> <p>๒. เร่งรัดการจัดทำแผนบริการวิชาการแก่สังคมให้ตอบสนองความต้องการของประเทศและเป้าหมายการพัฒนาที่ยั่งยืน (SDGs) โดยการมีส่วนร่วมของทุกส่วนงานที่เกี่ยวข้อง</p> <p>๓. ส่งเสริมและสนับสนุนจัดตั้งศูนย์กลางความเป็นเลิศด้านการศึกษาพระพุทธศาสนาในภาคเหนือตอนบน</p> | <p>๑.จิตอาสาพัฒนาชุมชน วัด ท้องถิ่น และสังคม</p> <p>๑.๑. เสริมสร้างองค์กรวิถีพุทธจิตอาสา วช.</p> <p>๑.๒. จิตอาสาพัฒนาชุมชน วัด ท้องถิ่นและสังคม (มหาจุฬาร้อยความรู้-ทุกสาขาวิชา) วส.</p> <p>๑.๓. พุทธศาสตร์ สงเคราะห์ วส.</p> <p>๑.๔. ถวายความรู้แก่พระสงฆ์และประชาชน วส.</p> <p>๒. เผยแผ่ธรรมะทางสถานีวิทยุและโทรทัศน์ /วช.</p> <p>๓. พุทธธรรมนำสุขด้วยหลัก “บวร”</p> <p>๓.๑.กิจกรรมมหาจุฬาฯ จิตอาสาพัฒนาสังคม</p> <p>๓.๒.กิจกรรมบริการวิชาการแก่สังคม</p> <p>๓.๓.กิจกรรมพัฒนาจิตและปัญญาด้วยวิปัสสนาภาวนา</p> <p>๓.๔.กิจกรรมธรรมศึกษาเสริมสร้างคุณธรรมจริยธรรม</p> <p>๓.๕.กิจกรรมค่ายพุทธบุตร</p> <p>๓.๖.กิจกรรมธรรมสัญจร</p> <p>๓.๗.กิจกรรมบรรพชาสามเณรภาคฤดูร้อน</p> |
| | | |

เป้าประสงค์ ๙ งานบริการวิชาการแก่สังคมบูรณาการกับการเรียนการสอน การวิจัยและทะนุบำรุง
ศิลปวัฒนธรรม

| ตัวชี้วัด | กลยุทธ์ | โครงการ/ผู้รับผิดชอบ |
|---|---|---|
| <p>๑. ร้อยละของนิสิตที่มีผลสัมฤทธิ์ การเรียนรู้จากการ บูรณาการ การบริการวิชาการกับการ เรียนการสอนในรายวิชา</p> <p>๒. ร้อยละของนิสิตที่มีผลสัมฤทธิ์ การเรียนรู้จากการ บูรณา การการบริการวิชาการกับ การเรียนการสอนการวิจัย และการทะนุบำรุง ศิลปวัฒนธรรม</p> <p>๓. ร้อยละของนิสิตที่มีผลสัมฤทธิ์ การเรียนรู้จากการ บูรณา การการบริการวิชาการกับ การเรียนการสอนกับการวิจัย นิสิตที่มีผลสัมฤทธิ์การเรียนรู้ จากการ บูรณาการการ บริการวิชาการกับการเรียน การสอนกับการทะนุบำรุง ศิลปวัฒนธรรม</p> | <p>ส่งเสริมและสนับสนุนงาน บริการวิชาการแก่สังคมกับ กระบวนการเรียนการสอน ในรายวิชา การวิจัยและ ทะนุบำรุงศิลปวัฒนธรรม</p> | <p>๑.อนุรักษ์ สืบสานประเพณี ส่งเสริม พระพุทธศาสนา ศิลปวัฒนธรรมและภูมิ ปัญญาท้องถิ่น</p> <p>๑.๑ จัดกิจกรรมสืบสานรักษาและ ยอดศิลปวัฒนธรรมพื้นบ้าน</p> <p>๑.๒ จัดกิจกรรมวันสำคัญทาง พระพุทธศาสนาและประเพณีไทย</p> <ul style="list-style-type: none"> - วันคล้ายวันสวรรคต รัชกาลที่ ๙ - วันปิยมหาราช - วันพ่อแห่งชาติ - วันสงกรานต์ - วันวิสาขบูชา - งานนมัสการพระพุทธโกศยสิริชัยมหา ศากยมนี - วันคล้ายวันพระราชสมภพ พระราชินี - วันคล้ายวันพระราชสมภพ รัชกาลที่ ๑๐ - วันแม่แห่งชาติ <p>๑.๓ ปรับปรุงหอพุทธศิลป์และ ผลงานศิลปอาจารย์</p> <p>๑.๔ จัดปริวรรตคัมภีร์ทาง พระพุทธศาสนา</p> <p>๑.๕ ศึกษาดูงานแหล่งเรียนรู้ “หลักปรัชญาเศรษฐกิจพอเพียง”</p> <p>๑.๖ จัดพิธีไหว้ครู</p> <p>๑.๗ จัดกิจกรรมพิธีหล่อเทียน พรรษา</p> <p>๑.๘ จัดกิจกรรมพิธีรดน้ำดำหัว</p> |

**๓.๒ สอดคล้องกับระบบประกันคุณภาพการศึกษาภายใน ระดับคณะ วิทยาเขต และ วิทยาลัย
องค์ประกอบที่ ๓ การบริการวิชาการ**

๑. โครงการบริการวิชาการด้านการพัฒนาจิตใจ (แผนงาน ๑)

๑. จิตอาสาพัฒนาชุมชน วัด ท้องถิ่น และสังคม

๑.๑. เสริมสร้างองค์กรวิถีพุทธจิตอาสา วช.

- ๑.๒. จิตอาสาพัฒนาชุมชน วัด ท้องถิ่นและสังคม (มหาจุฬารัจธรรมรู้-ทุกสาขาวิชา) วส.
- ๑.๓. พุทธศาสตร์สงเคราะห์ วส.
- ๑.๔. ถวายความรู้แก่พระสงฆ์และประชาชน วส.

๒. เผยแพร่ธรรมะทางสถานีวิทยุและโทรทัศน์ /วข.

๓. พุทธธรรมนำสุขด้วยหลัก “บวร”

- ๓.๑. กิจกรรมมหาจุฬาฯ จิตอาสาพัฒนาสังคม
- ๓.๒. กิจกรรมบริการวิชาการแก่สังคม
- ๓.๓. กิจกรรมพัฒนาจิตและปัญญาด้วยวิปัสสนาภาวนา
- ๓.๔. กิจกรรมธรรมศึกษาเสริมสร้างคุณธรรมจริยธรรม
- ๓.๕. กิจกรรมค่ายพุทธบุตร
- ๓.๖. กิจกรรมธรรมสัญจร
- ๓.๗. กิจกรรมบรรพชาสามเณรภาคฤดูร้อน

๒. โครงการบริการวิชาการด้านการพัฒนาสังคม (แผนงาน ๒)

๑. อนุรักษ์ สืบสานประเพณี ส่งเสริมพระพุทธศาสนา ศิลปวัฒนธรรมและภูมิปัญญาท้องถิ่น

- ๑.๑ จัดกิจกรรมสืบสานรักษาและต่อยอดศิลปวัฒนธรรมพื้นบ้าน
- ๑.๒ จัดกิจกรรมวันสำคัญทางพระพุทธศาสนาและประเพณีไทย
 - วันคล้ายวันสวรรคต รัชกาลที่ ๙
 - วันปิยมหาราช
 - วันพ่อแห่งชาติ
 - วันสงกรานต์
 - วันวิสาขบูชา
 - งานนมัสการพระพุทธโกศยสิริชัยมหาศากยมุนี
 - วันคล้ายวันพระราชสมภพ พระราชินี
 - วันคล้ายวันพระราชสมภพ รัชกาลที่ ๑๐
 - วันแม่แห่งชาติ

๑.๓ ปรับปรุงหอพุทธศิลป์และผลงานศิลปอาจารย์

๑.๔ จัดปฐมนิเทศคัมภีร์ทางพระพุทธศาสนา

๑.๕ ศึกษาดูงานแหล่งเรียนรู้ “หลักปรัชญาเศรษฐกิจพอเพียง”

๑.๖ จัดพิธีไหว้ครู

๑.๗ จัดกิจกรรมพิธีหล่อเทียนพรรษา

๑.๘ จัดกิจกรรมพิธีรดน้ำดำหัว

**แนวทางการบริการวิชาการให้เกิดผลสัมฤทธิ์ ที่สอดคล้องกับการประกันคุณภาพการศึกษาและ
แผนพัฒนามหาวิทยาลัย ระยะที่ ๑๓**

- การส่งเสริมสนับสนุนส่งผลงานบริการวิชาการเข้าประกวด
- การการบูรณาการ การบริการวิชาการกับการเรียนการสอนที่ส่งผลให้บัณฑิตมีผลสัมฤทธิ์การเรียนรู้ (หลักสูตรกำหนดจำนวนรายวิชา)
- การสำรวจความต้องการของชุมชน กำหนดชุมชนเป้าหมาย (งานบริการวิชาการ)
- จำนวนร้อยละบัณฑิตมีผลสัมฤทธิ์การเรียนรู้จากการบูรณาการการบริการวิชาการกับการเรียนการสอนในรายวิชา
- จำนวนร้อยละบัณฑิตมีผลสัมฤทธิ์การเรียนรู้จากการบูรณาการการบริการวิชาการกับการเรียนการสอนการวิจัยและการทะนุบำรุงศิลปวัฒนธรรม
- จำนวนร้อยละบัณฑิตมีผลสัมฤทธิ์การเรียนรู้จากการบูรณาการการบริการวิชาการกับการเรียนการสอนกับการวิจัย
- จำนวนร้อยละบัณฑิตมีผลสัมฤทธิ์การเรียนรู้จากการบูรณาการการบริการวิชาการกับการเรียนการสอนกับการทะนุบำรุงศิลปวัฒนธรรม

ส่วนที่ ๔

กลไกการปรับแผนบริการวิชาการแก่สังคมและการติดตามประเมินผลการดำเนินงาน

กลไกการปรับแผนบริการวิชาการแก่สังคมและการติดตามประเมินผลการดำเนินงาน เป็นกิจกรรมที่สำคัญที่มุ่งรวบรวมและวิเคราะห์ข้อมูลทั้งในเชิงปริมาณและคุณภาพ เสนอให้ผู้รับผิดชอบการดำเนินงานในโครงการหรือกิจกรรมต่าง ๆ เป็นระยะๆ มหาวิทยาลัย จึงได้กำหนดกลไกการปรับแผนบริการวิชาการแก่สังคมและการติดตามประเมินผลการดำเนินงาน เพื่อให้สามารถนำผลของการประเมินมาใช้ในการวางแผนในปีถัดไป ทั้งนี้เพื่อให้มีการปรับปรุงวิธีการดำเนินงานหรือปรับเปลี่ยนเป้าหมายของกิจกรรมต่าง ๆ ให้เหมาะสมกับทรัพยากรหรือสภาพแวดล้อมที่เปลี่ยนแปลงไปในระหว่างปีและในปีถัดไปด้วย

๔.๑ การจัดทำและปรับแผนบริการวิชาการแก่สังคม

๔.๑.๑ กระบวนการจัดทำแผน

- ๑) เสนอแผนงาน ที่จะดำเนินการในปีงบประมาณถัดไป มาที่งานนโยบายและแผนงบประมาณ
- ๒) งานนโยบายและแผนงบประมาณรวบรวมแผนงาน/โครงการ/กิจกรรม เพื่อเป็นแนวทางในการจัดทำแผนงาน/แผนปฏิบัติการประจำปี
- ๓) จัดประชุมการจัดทำแผนบริการวิชาการแก่สังคมโดยให้ทุกส่วนงานเข้าร่วมประชุม เป็นการระดมแนวความคิดเพื่อให้ได้แผนปฏิบัติการประจำปีที่มีประสิทธิภาพและนำไปใช้ตามนโยบายของมหาวิทยาลัย

๔.๑.๒ การปรับแผนบริการวิชาการแก่สังคม

การจะขออนุมัติปรับและหรือเปลี่ยนแปลงโครงการ/กิจกรรมของแผนปฏิบัติการประจำปี ในกรณีที่ส่วนงานต่าง ๆ มีความจำเป็นต้องปรับหรือเปลี่ยนแปลงโครงการ/กิจกรรมในแผนปฏิบัติการประจำปีให้ดำเนินการ ดังนี้

- ๑) การเสนอขอเปลี่ยนแปลงโครงการ/กิจกรรม โดยขอยกเลิกโครงการที่ได้บรรจุไว้ในแผนปฏิบัติการประจำปีเดิม ทั้งในกรณีที่ไม่มีโครงการ/กิจกรรมใหม่มาทดแทน และในกรณีที่เปลี่ยนแปลงเป็นโครงการ/กิจกรรมใหม่ จะต้องนำเสนอให้ คณะกรรมการกำกับนโยบายและแผนพัฒนา หรือ คณะกรรมการที่มหาวิทยาลัยมีคำสั่งแต่งตั้ง ให้ความเห็นชอบ
- ๒) การขอเพิ่มโครงการบรรจุในแผนปฏิบัติการประจำปี โดยไม่ของบประมาณจากมหาวิทยาลัยให้อยู่ในดุลพินิจของคณะกรรมการบริหารส่วนงานนั้น ๆ พิจารณาให้ความเห็นชอบ หากจะต้องของบประมาณเพิ่มเติมจากส่วนกลางจะต้องนำเสนอต่อ คณะกรรมการกำกับนโยบายและแผนพัฒนา หรือ คณะกรรมการที่มหาวิทยาลัยมีคำสั่งแต่งตั้ง เพื่อพิจารณาให้ความเห็นชอบก่อนจึงจะดำเนินการปรับแผนได้

๓) การขอปรับปรุงเปลี่ยนแปลงกิจกรรมการดำเนินงานของโครงการที่ได้บรรจุไว้ในแผนปฏิบัติการประจำปีแล้ว โดยไม่เพิ่มเงินงบประมาณของโครงการในภาพรวมให้อยู่ในดุลพินิจของ **คณะกรรมการบริหารส่วนงาน** กรณีต้องการเพิ่มงบประมาณของโครงการ ถ้าใช้เงินงบประมาณของหน่วยงานก็ให้อยู่ในดุลพินิจของคณะกรรมการบริหารหน่วยงาน แต่ถ้าของงบประมาณเพิ่มเติมจากส่วนกลาง ต้องนำเสนอ **คณะกรรมการกำกับนโยบายและแผนพัฒนา** หรือ **คณะกรรมการที่มหาวิทยาลัยมีคำสั่งแต่งตั้ง** เพื่อพิจารณาให้ความเห็นชอบ

๔.๒ การบริหารแผนและการติดตามประเมินผลการดำเนินงาน

แบบติดตามและประเมินผลการดำเนินงานตามแผนบริการวิชาการแก่สังคม ประจำปีงบประมาณ ๒๕๖๖

| ภาค | ชื่อโครงการ | ผลผลิต | ลักษณะโครงการ | ผล | ผลการดำเนินการ | | | | | | | งบประมาณปี ๒๕๖๖ | ผู้รับผิดชอบ/ติดต่อ | |
|-----------|---|--------------------------|-----------------------|----------|---------------------|-------------------------|------------------|---|--------------------------------|------------------------------------|------------------------|-----------------|---------------------|--------------|
| | | | | | ตัวชี้วัดเชิงปริมาณ | | | ตัวชี้วัดเชิงคุณภาพ | | ตัวชี้วัดเชิงเวลา | | | | |
| | | | | | จำนวนโครงการ | จำนวนผู้เข้าร่วมโครงการ | จำนวนครั้งที่จัด | ผู้เข้าร่วมมีความรู้ความเข้าใจเพิ่มขึ้น | ความพึงพอใจของผู้เข้ารับบริการ | งานโครงการแล้วเสร็จตามเวลาที่กำหนด | กำหนดวันดำเนินการ | | | |
| | | | | | | | | | | | วัน/เดือน/ปี | | | วัน/เดือน/ปี |
| (โครงการ) | (คน) | (ครั้ง) | (ร้อยละ) | (ร้อยละ) | (ร้อยละ) | เริ่มต้น | สิ้นสุด | | | | | | | |
| ๑ | โครงการพุทธธรรมนำสุข ด้วยหลัก บวร | ผลงานการให้บริการวิชาการ | โครงการจบในปีงบประมาณ | แผน | ๑ | ๒๐๐ | ๑ | ๘๐ | ๘๐ | ๑๐๐ | ไตรมาส ๒ (ม.ค.-มี.ค.) | ๑๑๘,๐๐๐ | ดร.ธาดา/วลัยพรรณ | |
| | | | | ผล | | | | | | | | | | |
| ๒ | โครงการจิตอาสาพัฒนาชุมชน วัด ท้องถิ่นและสังคม | ผลงานการให้บริการวิชาการ | โครงการจบในปีงบประมาณ | แผน | ๑ | ๒๐๐ | ๑ | ๘๐ | ๘๐ | ๑๐๐ | ไตรมาส ๓ (เม.ย.-มิ.ย.) | ๑๓๐,๐๐๐ | นายกรีช อินเต็ม | |
| | | | | ผล | | | | | | | | | | |
| | | | | ผล | | | | | | | | | | |
| | | | | | | | รวม | | | ๓๖๐,๐๐๐ | | | | |
| | | | | | | | แผน | | | | | | | |

**๔.๓ ผลการประเมินความสำเร็จตามตัวบ่งชี้ของแผนบริการวิชาการแก่สังคมด้านพระพุทธศาสนาเพื่อส่งเสริมและสนับสนุน ชุมชน วัด ท้องถิ่น และสังคมให้
เกิดสันติสุข**

เป้าประสงค์ที่ ๓.๑ ความเข้มแข็งของเครือข่ายความร่วมมือเพื่อพัฒนาสังคมที่ยั่งยืน¹

**กลยุทธ์ ๓.๑.๑ ส่งเสริม และสนับสนุนการพัฒนาระบบและกลไกในการเสริมสร้างความเข้มแข็งของเครือข่ายความร่วมมือในการพัฒนาสังคมที่
ยั่งยืน**

๓.๑.๒ สร้างและพัฒนาเครือข่ายความร่วมมือให้นำหลักพุทธธรรมไปใช้ประโยชน์จนเกิดชุมชนสันติสุขอย่างยั่งยืน

ผู้รับผิดชอบ KPI ส่วนงานพระมหาสิทธิชัย ชยสิทธิ,ดร.

ผู้ขับเคลื่อน KPI ส่วนงานผศ.ดร.ธาดา เจริญกุลศล

ผู้ร่วมปฏิบัติ นายกริช อินเต็ม / พระครูสังฆรักษ์ศักดิ์ดา ฉันทโก

| ตัวชี้วัด | ค่าเป้าหมาย | | ผลการดำเนินงาน |
|---|-------------|---------|----------------|
| | สถาบัน | ส่วนงาน | ๒๕๖๖ |
| ๓.๑.๑ ระดับความสำเร็จของการดำเนินงานตามระบบและกลไกการเสริมสร้างความเข้มแข็งของเครือข่ายความร่วมมือเพื่อพัฒนาสังคมที่ยั่งยืน | ๓ | ๓ | ๓ |

¹ KPI มหาวิทยาลัยกลุ่มที่ ๔

| | | | |
|---|---|---|---|
| ๓.๑.๒ ระดับความสำเร็จของการดำเนินงานเครือข่ายความร่วมมือที่นำหลักพุทธธรรมไปใช้ประโยชน์จนเกิด ชุมชนสันติสุขอย่างยั่งยืน | ๓ | ๓ | ๓ |
|---|---|---|---|

เป้าประสงค์ที่ ๓.๒ ผลงานบริการวิชาการด้านพระพุทธศาสนาที่บูรณาการกับพันธกิจเพื่อพัฒนา วัด ชุมชน ท้องถิ่น และสังคมสันติสุขอย่างยั่งยืน

กลยุทธ์ ๓.๒.๑ ส่งเสริมและสนับสนุนการบริการวิชาการด้านพระพุทธศาสนาที่บูรณาการกับพันธกิจเพื่อพัฒนา ชุมชน วัด และสังคมสันติสุขอย่างยั่งยืน

ผู้รับผิดชอบ KPI ส่วนงานพระมหาสิทธิชัย ขยสิทธิ,ดร.

ผู้ขับเคลื่อน KPI ส่วนงาน ผศ.ดร.ธาดา เจริญกุลศล

ผู้ร่วมปฏิบัติ นายกริช อินเต็ม /พระครูสังฆรักษ์ศักดิ์ดีดา ฉนทโก

| ตัวชี้วัด | ค่าเป้าหมาย | | ผลการดำเนินงาน |
|--|-------------|---------|----------------|
| | สถาบัน | ส่วนงาน | ๒๕๖๖ |
| ๓.๒.๑ จำนวนผลงานบริการวิชาการด้านพระพุทธศาสนาที่บูรณาการกับพันธกิจเพื่อพัฒนา ชุมชนวัด และสังคมสันติสุขอย่างยั่งยืน | ๕ | ๑ | ๑ |



คำสั่งมหาวิทยาลัยมหาจุฬาลงกรณราชวิทยาลัย วิทยาเขตแพร่

ที่ ๑๗ /๒๕๖๕

เรื่อง แต่งตั้งคณะกรรมการจัดทำแผนบริการวิชาการแก่สังคม ประจำปี ๒๕๖๖

เพื่อให้การจัดทำแผนบริการวิชาการแก่สังคม ของมหาวิทยาลัยมหาจุฬาลงกรณราชวิทยาลัย วิทยาเขตแพร่ เป็นไปด้วยความเรียบร้อย

อาศัยอำนาจตามความในมาตราที่ ๓๐ แห่ง พระราชบัญญัติมหาวิทยาลัยมหาจุฬาลงกรณราชวิทยาลัย พ.ศ. ๒๕๔๐ จึงแต่งตั้งให้ผู้มีรายนามดังต่อไปนี้ เป็นกรรมการจัดทำแผนบริการวิชาการแก่สังคม ประกอบด้วย :-

- | | |
|----------------------------------|----------------------------|
| ๑. พระราชเชมามากร, รศ. ดร. | ที่ปรึกษา |
| ๒. นายสุขุม กั่นกา | ที่ปรึกษา |
| ๓. พระครูสิทธิขยาภิรัต,ดร. | ที่ปรึกษา |
| ๕. พระมหาสิทธิชัย ขยสิทธิ, ดร. | ประธานกรรมการ |
| ๖. ผศ.ดร.ธาดา เจริญกุล | รองประธานกรรมการ |
| ๗. พระครูสุนทรธรรมนิทัศน์,ผศ.ดร. | กรรมการ |
| ๘. พระครูโสภณกิตติบัณฑิต,ผศ.,ดร. | กรรมการ |
| ๑๐.รศ.พูนทรัพย์ เกตุวีระพงศ์ | กรรมการ |
| ๑๑. ผศ.ดร.สมจิต ขอนวงศ์ | กรรมการ |
| ๑๒. รศ.ดร.รวีโรจน์ ศรีคำภา | กรรมการ |
| ๑๓. ผศ.ดร.สายัณห์ อินันใจ | กรรมการ |
| ๑๔. นายกรีช อินเต็ม | กรรมการและเลขานุการ |
| ๑๕. พระมหาจิตติพงษ์ วรทสสี | กรรมการและผู้ช่วยเลขานุการ |

มีหน้าที่

จัดทำแผนบริการวิชาการแก่สังคม ให้สอดคล้องกับวิสัยทัศน์ พันธกิจของมหาวิทยาลัยในทุกๆ ด้าน และสอดคล้องกับงานประกันคุณภาพการศึกษา

ทั้งนี้ตั้งแต่วันที่ ๒๓ พฤศจิกายน พุทธศักราช ๒๕๖๕ เป็นต้นไป

สั่ง ณ วันที่ ๒๓ พฤศจิกายน พุทธศักราช ๒๕๖๕

(พระราชเชมามากร,รศ. ดร.)

รองอธิการบดี

มหาวิทยาลัยมหาจุฬาลงกรณราชวิทยาลัย วิทยาเขตแพร่