

## แผนบริการวิชาการแก่สังคม

ประจำปี ๒๕๖๗



สำนักวิชาการวิทยาเขตแพร่

มหาวิทยาลัยมหาจุฬาลงกรณราชวิทยาลัย วิทยาเขตแพร่

## คำนำ

แผนบริการวิชาการแก่สังคม มหาวิทยาลัยมหาจุฬาลงกรณราชวิทยาลัย วิทยาเขตแพร่ จัดทำขึ้นตามกรอบมาตรฐานคุณวุฒิระดับอุดมศึกษาแห่งชาติและแผนพัฒนามหาวิทยาลัยมหาจุฬาลงกรณราชวิทยาลัย วิทยาเขตแพร่ ระยะที่๑๓ (๒๕๖๕-๒๕๖๙)

ในการจัดทำแผนบริการวิชาการแก่สังคม โดยนำผลการประเมินของแผนบริการวิชาการแก่สังคมในปีงบประมาณ ๒๕๖๖ มาปรับปรุงในการดำเนินงานและเป็นการบริหารจัดการโดยมีระบบและกลไกงานประกันคุณภาพการศึกษาเป็นตัวขับเคลื่อนไปสู่เป้าหมายคณะกรรมการจัดทำแผนบริการวิชาการแก่สังคมได้ทำการวิเคราะห์และกำหนดกิจกรรมการบริการวิชาการแก่สังคมของมหาวิทยาลัยในรอบปีงบประมาณ ๒๕๖๖ เพื่อส่งเสริมให้ผู้บริหาร คณาจารย์ เจ้าหน้าที่ และนิสิตได้ตระหนักถึงพันธกิจที่สำคัญของมหาวิทยาลัย

ดังนั้น คณะกรรมการจัดทำแผนบริการวิชาการแก่สังคม หวังเป็นอย่างยิ่งว่าแผนปฏิบัติการเล่มนี้จะเป็นแนวทางในการส่งเสริมกิจกรรมของมหาวิทยาลัยให้มีประสิทธิภาพยิ่งขึ้นสนองต่อพันธกิจของมหาวิทยาลัยมหาจุฬาลงกรณราชวิทยาลัย วิทยาเขตแพร่ ต่อไป

คณะกรรมการจัดทำแผนบริการวิชาการแก่สังคม  
มหาวิทยาลัยมหาจุฬาลงกรณราชวิทยาลัย วิทยาเขตแพร่

## สารบัญ

	หน้า
คำนำ	ก
สารบัญ	ข
ส่วนที่ ๑ บทนำ	๑
๑.๑ ประวัติสำนักวิชาการวิทยาเขตแพร่	๑
๑.๒ โครงสร้างการบริหารสำนักวิชาการวิทยาเขตแพร่	๓
๑.๓ สุภาพิตประจำมหาวิทยาลัย	๓
๑.๔ ปรัชญาของมหาวิทยาลัย	๓
๑.๕ ปณิธานของมหาวิทยาลัย	๓
๑.๖ วิสัยทัศน์ของมหาวิทยาลัย	๔
๑.๗ พันธกิจมหาวิทยาลัย	๔
๑.๘ วัตถุประสงค์	๔
๑.๙ ยุทธศาสตร์มหาวิทยาลัย	๔
๑.๑๐ เอกลักษณ์มหาวิทยาลัย	๕
๑.๑๑ อัตลักษณ์และเอกลักษณ์มหาวิทยาลัย	๕
๑.๑๒ การวิเคราะห์สภาวะแวดล้อม	๕
<b>ส่วนที่ ๒ หลักการและแนวทางการดำเนินงานด้านบริการวิชาการแก่สังคม</b>	<b>๗</b>
๒.๑ หลักการและเหตุผล	๗
๒.๒ วัตถุประสงค์ของการจัดทำแผน	๗
๒.๓ ประเภทการให้บริการวิชาการแก่สังคม	๗
๒.๔ ค่าเป้าหมายของตัวชี้วัดการดำเนินงานของยุทธศาสตร์ที่ ๓ ของแผนพัฒนา มหาวิทยาลัยระยะที่ ๑๓	๘
<b>ส่วนที่ ๓ แผนกลยุทธ์การพัฒนาการบริการวิชาการแก่สังคม</b>	<b>๑๐</b>
๓.๑ ความสอดคล้องกับแผนพัฒนามหาวิทยาลัยฯ ระยะที่ ๑๓ ของวิทยาเขตแพร่	๑๐
๓.๒ สอดคล้องกับระบบประกันคุณภาพการศึกษาภายใน ระดับคณะ วิทยาเขต และ วิทยาลัย	๑๓
๓.๓ แผนงาน/โครงการ/กิจกรรมและงบประมาณตามยุทธศาสตร์มหาวิทยาลัย สำนักวิชาการวิทยาเขตแพร่	๑๓

## สารบัญ (ต่อ)

หน้า

ส่วนที่ ๔ กลไกการปรับแผนบริการวิชาการแก่สังคมและการติดตามประเมินผลการดำเนินงาน	๑๗
๔.๑ การจัดทำและปรับแผนบริการวิชาการแก่สังคม	๑๗
๔.๒ โครงการ ตามแผนบริการวิชาการแก่สังคม ที่คณะกรรมการได้พิจารณา และให้ดำเนินการได้ ตามมาตรฐาน สกอ.และสอดคล้องกับแผนพัฒนามหาวิทยาลัย ระยะที่ ๑๓	๑๙
๔.๓ การบริหารแผนและการติดตามประเมินผลการดำเนินงาน	๒๐
๔.๔ ผลการประเมินความสำเร็จตามตัวบ่งชี้ของแผนบริการวิชาการแก่สังคม	๒๑

ภาคผนวก

## ส่วนที่ ๑

### บทนำ

#### ๑.๑ ประวัติสำนักวิชาการวิทยาเขตแพร่

##### สถานที่ตั้งปัจจุบัน

อาคารหอสมุดเทคโนโลยีสารสนเทศ เลขที่ ๑๑๑ หมู่ที่ ๕ บ้านหนองห้า ตำบลแม่คำมี อำเภอเมือง จังหวัดแพร่ ๕๔๐๐๐ โทรศัพท์ ๐-๕๔๖๔-๖๒๗๓ ๐-๕๔๖๔-๖๕๘๕

##### ประวัติความเป็นมา

มติสภามหาวิทยาลัยมหาจุฬาลงกรณราชวิทยาลัย ในพระบรมราชูปถัมภ์ ในคราวประชุมสภามหาวิทยาลัย ครั้งที่ ๑/๒๕๓๐ วันที่ ๑๐ มกราคม ๒๕๓๐ ให้จัดตั้งวิทยาเขตแพร่ขึ้น มีชื่อว่า “**มหาจุฬาลงกรณราชวิทยาลัย ในพระบรมราชูปถัมภ์ วิทยาเขตแพร่**” เปิดสอน “**คณะครุศาสตร์**” มีพระเทพวิริยาภรณ์ (สุจิตตสาโร) เป็นรองอธิการบดี รูปแรก พระโสภณปริยัติธรรม เป็นผู้ช่วยอธิการบดีฝ่ายบริหาร พระเมธีวรภรณ์ เป็นผู้ช่วยอธิการบดีฝ่ายวิชาการ พระครูโสภณธวัชชัย เป็นผู้ช่วยอธิการบดีฝ่ายกิจการนิสิต พระสุนทรธรรมาภรณ์ เป็นผู้ช่วยอธิการบดีฝ่ายประชาสัมพันธ์ พระครูโสภณคุณาภรณ์ เป็นคณบดีคณะครุศาสตร์ พระครูมุณีนิทร์ธรรมานุวัตร เป็นรองคณบดี และพระครูพิบูลธรรมภาณ เป็นเลขานุการ

พุทธศักราช ๒๕๔๐ รัฐบาล โดยการนำของ ฯพณฯ พล.อ.ชวลิต ยงใจยุทธ ได้เสนอให้รัฐสภาตราพระราชบัญญัติมหาวิทยาลัยมหาจุฬาลงกรณราชวิทยาลัย โดยพระบาทสมเด็จพระเจ้าอยู่หัวภูมิพลอดุลยเดช ได้ทรงลงพระปรมาภิไธย เมื่อวันที่ ๒๑ กันยายน พ.ศ. ๒๕๔๐ และประกาศใช้ในราชกิจจานุเบกษา เล่มที่ ๑๑๔ ตอนที่ ๕๑ ก ลงวันที่ ๑ ตุลาคม ๒๕๔๐ ส่งผลให้มหาวิทยาลัยมีพระราชบัญญัติรับรองสถานภาพเป็นมหาวิทยาลัยของรัฐในกำกับของรัฐบาลเป็นนิติบุคคล เน้นการจัดการศึกษาวิชาการด้านพระพุทธศาสนาเป็นหลัก

มหาวิทยาลัยมหาจุฬาลงกรณราชวิทยาลัย วิทยาเขตแพร่ มีชื่อใหม่ ตามพระราชบัญญัติของมหาวิทยาลัยมหาจุฬาลงกรณราชวิทยาลัย โดยมีชื่อเต็มว่า “**มหาวิทยาลัยมหาจุฬาลงกรณราชวิทยาลัย วิทยาเขตแพร่**”

มหาวิทยาลัยมหาจุฬาลงกรณราชวิทยาลัย วิทยาเขตแพร่ เป็นสถาบันการศึกษาระดับอุดมศึกษาที่ต้องรับผิดชอบในการผลิตบัณฑิตระดับปริญญาตรี ปริญญาโท ในสาขาวิชาต่างๆ เพื่อพัฒนาทรัพยากรมนุษย์ให้ตอบสนองความต้องการและแผนพัฒนาประเทศ นอกจากนี้ยังมีภารกิจในด้านการวิจัย การบริการวิชาการแก่สังคม การทะนุบำรุงศิลปวัฒนธรรม และการส่งเสริมพระพุทธศาสนา ซึ่งจะต้องปฏิบัติภารกิจดังกล่าว ให้สามารถตอบสนองนโยบายเกี่ยวกับการกระจายโอกาส และสร้างความเสมอภาคทางการศึกษาให้มีประสิทธิภาพทั้งภายในและภายนอก อีกทั้งต้องพัฒนาให้มีความเป็นเลิศทางวิชาการ และความเป็นสากล ในปี พ.ศ. ๒๕๔๑ ได้มีข้อกำหนด เรื่องการจัดตั้งส่วนงาน พ.ศ. ๒๕๔๑ ตามมติที่ประชุมสภามหาวิทยาลัยเมื่อ วันที่ ๒๗ สิงหาคม ๒๕๔๑ โดยได้แบ่งส่วนงานเพื่อรับผิดชอบภาระงานของมหาวิทยาลัยออกเป็นระดับต่าง ๆ ดังนี้

##### ๑. ส่วนงานระดับสำนัก มี ๓ ส่วนงาน ประกอบด้วย

##### ๑) สำนักงานวิทยาเขตแพร่ แบ่งเป็น ๓ ฝ่าย

- ก. ฝ่ายบริหารงานทั่วไป
- ข. ฝ่ายคลังและพัสดุ
- ค. ฝ่ายกิจการนิสิต

- ๒) วิทยาลัยสงฆ์แพร่ แบ่งเป็น ๒ ฝ่าย
- ก. ฝ่ายบริหารงานทั่วไป
  - ข. ฝ่ายวางแผนวิชาการ
- ๓) สำนักวิชาการ วิทยาเขตแพร่ แบ่งเป็น ๓ ฝ่าย
- ก. ฝ่ายทะเบียนและวัดผล
  - ข. ฝ่ายวิชาการและวิจัย
  - ค. ฝ่ายห้องสมุดและเทคโนโลยีสารสนเทศ

ในปีพุทธศักราช ๒๕๕๘ มหาวิทยาลัยมหาจุฬาลงกรณราชวิทยาลัย ได้มีการปรับเปลี่ยนโครงสร้างการบริหารงานใหม่ โดยแบ่งส่วนงาน เพื่อรับผิดชอบภาระงานของมหาวิทยาลัยออกเป็น ๔ ส่วน ประกอบด้วย

- ๑) สำนักงานวิทยาเขตแพร่ แบ่งเป็น ๒ ส่วนงาน
- ก. ส่วนงานบริหารงานทั่วไป แบ่งเป็น ๒ กลุ่มงาน ได้แก่
    - กลุ่มงานบริหาร
    - กลุ่มงานวางแผนและงบประมาณ
  - ข. ส่วนงานคลังและทรัพย์สิน แบ่งเป็น ๓ กลุ่มงาน ได้แก่
    - กลุ่มงานการเงิน
    - กลุ่มงานบัญชี
    - กลุ่มงานทรัพย์สินและพัสดุ
- ๒) สำนักวิชาการวิทยาเขตแพร่
- ก. ส่วนสนับสนุนวิชาการ
    - กลุ่มงานทะเบียนและวัดผล
    - กลุ่มงานห้องสมุดและสารสนเทศ
    - กลุ่มงานวิจัยและคุณภาพการศึกษา
    - กลุ่มงานส่งเสริมพระพุทธศาสนาและบริการสังคม
- ๓) วิทยาลัยสงฆ์แพร่
- ก. ส่วนงานสำนักงานวิทยาลัย
    - กลุ่มงานบริหาร
    - กลุ่มงานวิชาการและวางแผน
    - กลุ่มงานบริการการศึกษา
    - กลุ่มงานบัณฑิตศึกษา
- ๔) วิทยาลัยสงฆ์นครลำปาง
- ก. สำนักงานวิทยาลัย
    - กลุ่มงานบริหาร
    - กลุ่มงานการเงิน บัญชี และพัสดุ
    - กลุ่มงานวางแผนและงบประมาณ

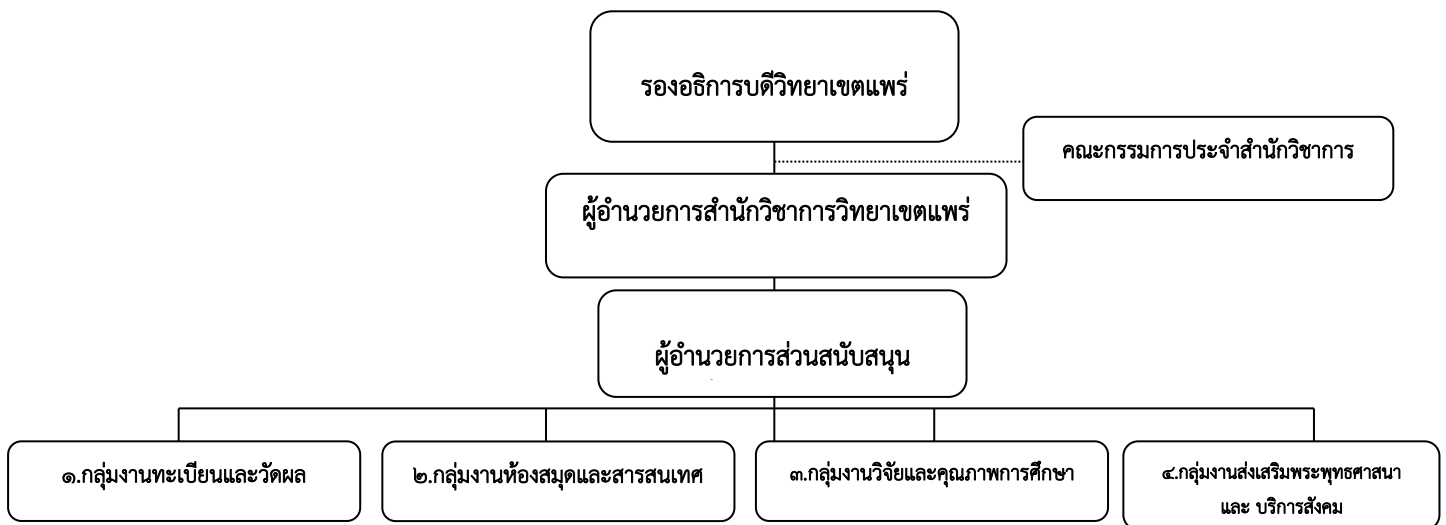
ข. สำนักงานวิชาการ

- กลุ่มงานทะเบียนและวัดผล
- กลุ่มงานห้องสมุดและสารสนเทศ
- กลุ่มงานวิจัยและคุณภาพการศึกษา
- กลุ่มงานบริการการศึกษา

ผู้ดำรงตำแหน่งผู้อำนวยการสำนักวิชาการวิทยาเขตแพร่

พ.ศ. ๒๕๔๑ – ๒๕๔๗	พระมหาประยุทธ์ ภูริทตฺโต
พ.ศ. ๒๕๔๗ – ๒๕๔๘	พระครูปลัดพรหมเรศ โชติวิโร
พ.ศ. ๒๕๕๐ – ๒๕๕๓	พระมหาสิมรัตน์ สิริธมฺโม
พ.ศ. ๒๕๕๓ – ๒๕๕๔	พระปลัดอุดร อุตฺตรเมธี, ดร.
พ.ศ. ๒๕๕๔ – ๒๕๕๕	พระครูปลัดพรหมเรศ โชติวิโร, ผศ.ดร.
พ.ศ. ๒๕๕๕ – ๒๕๕๘	พระครูสุนทรธรรมนิทัศน์, ดร.
พ.ศ. ๒๕๕๘ – ๒๕๖๒	พระครูสังฆรักษ์บุญเสริม กิตฺติวณฺโณ,ดร.
พ.ศ. ๒๕๖๒ - ปัจจุบัน	พระมหาสิทธิชัย ชยสิทธิ,ดร.

๑.๒ โครงสร้างการบริหารสำนักวิชาการวิทยาเขตแพร่



๑.๓ สุภาชิต

“ปณฺหา โลกสมฺมิ ปชฺโชโต ปัญฺญาเป็นแสงสว่างในโลก”

๑.๔ ปรัชญามหาวิทยาลัย

“จัดการศึกษาพระพุทธศาสนา บูรณาการกับศาสตร์สมัยใหม่ พัฒนาจิตใจและสังคม”

๑.๕ ปณิธานของมหาวิทยาลัย

“เป็นสถานศึกษาพระไตรปิฎกและวิชาชั้นสูงสำหรับพระภิกษุสามเณรและคฤหัสถ์”

**๑.๖ วิสัยทัศน์มหาวิทยาลัย** “เป็นศูนย์กลางความเป็นเลิศทางการศึกษาพระพุทธศาสนา”  
วิสัยทัศน์งานบริการวิชาการ “พัฒนาจิตใจและสังคมสู่ชุมชนอย่างยั่งยืน”

**๑.๗ พันธกิจมหาวิทยาลัย**

**๑. ผลิตบัณฑิตให้มีคุณภาพ**

ผลิตบัณฑิตให้มีคุณภาพ เป็นไปตามกรอบมาตรฐานคุณวุฒิแห่งชาติ (TQF) โดยใช้หลักธรรมทางพระพุทธศาสนาบูรณาการในกระบวนการจัดการเรียนการสอน เพื่อให้ได้บัณฑิตที่มีคุณภาพเป็นไปตามจุดมุ่งหมายของแผนพัฒนาการศึกษาแห่งชาติที่ให้การศึกษเป็นเครื่องมือกลไกในการพัฒนารัพยากรมนุษย์ให้มีความเป็นพลเมือง (มีองค์ประกอบ ๔ ด้าน คือ มีคุณลักษณะนิสัยและพฤติกรรมที่พึงประสงค์ มีองค์ความรู้ที่สำคัญในศตวรรษที่ ๒๑ มีทักษะการเรียนรู้ในศตวรรษที่ ๒๑ และมีทักษะบัณฑิตที่พึงประสงค์ตามนวลักษณ์ของบัณฑิต ๓ ประการคือ

- ๑) ความรู้ดี
- ๒) มีคุณธรรม
- ๓) นำสันติสุข

**๒. วิจัยและพัฒนา**

การวิจัยและค้นคว้า เพื่อสร้างองค์ความรู้ควบคู่ไปกับกระบวนการเรียนการสอน เน้นการพัฒนาองค์ความรู้ในพระไตรปิฎก โดยวิธีสหวิทยาการแล้วนำองค์ความรู้ที่ค้นพบมาประยุกต์ใช้แก้ปัญหา ศีลธรรม และจริยธรรมของสังคม รวมทั้งพัฒนา คุณภาพงานวิชาการด้านพระพุทธศาสนา โดยความร่วมมือกับสถาบันการศึกษาที่มีชื่อเสียงทั้งในประเทศและต่างประเทศเพื่อพัฒนาคุณภาพนักวิจัยและงานวิจัยให้มีคุณภาพและความเป็นสากลได้อย่างมีประสิทธิภาพ

**๓. ส่งเสริมพระพุทธศาสนาและบริการวิชาการแก่สังคม**

การส่งเสริมพระพุทธศาสนาและบริการวิชาการแก่สังคม ตามปณิธานการจัดตั้งมหาวิทยาลัย ด้วยการปรับปรุงกิจกรรมต่างๆ ให้ประสานสอดคล้อง เอื้อต่อการส่งเสริม สนับสนุนกิจการคณะสงฆ์ สร้างความรู้ ความเข้าใจหลักคำสอนทางพระพุทธศาสนา สร้างจิตสำนึกด้านคุณธรรม จริยธรรมแก่ประชาชน จัดประชุม สัมมนา และฝึกอบรม เพื่อพัฒนาพระสงฆ์และบุคลากรทางศาสนา ให้มีศักยภาพในการธำรงรักษา เผยแพร่หลักคำสอน และเป็นแกนหลักในการพัฒนาจิตใจในวงกว้าง

**๔. ทะนุบำรุงศิลปวัฒนธรรม**

การเสริมสร้างและพัฒนาแหล่งการเรียนรู้ด้านการทะนุบำรุงศิลปวัฒนธรรม ให้เอื้อต่อการศึกษ เพื่อสร้างจิตสำนึกและความภาคภูมิใจในความเป็นไทย สนับสนุนให้มีการนำภูมิปัญญาท้องถิ่นมาเป็นรากฐานของการพัฒนาอย่างมีดุลยภาพ

### ๑.๘ วัตถุประสงค์

๑. จัดทำแผนการบริการวิชาการแก่สังคม ให้สอดคล้องกับแผนพัฒนาของมหาวิทยาลัย
๒. เพื่อเป็นแนวทางการปฏิบัติงานในการดำเนินงานด้านการบริการวิชาการแก่สังคมของวิทยาเขตแพร่
๓. เพื่อเป็นแนวทางในการดำเนินการบูรณาการการเรียนการสอน กับการบริการวิชาการแก่สังคมและการวิจัย
๔. เพื่อเป็นการกำกับ ติดตาม ผลการดำเนินงาน โครงการหรือกิจกรรมให้บรรลุตามพันธกิจ
๕. เพื่อเป็นการทบทวนผลการดำเนินงานของปีเพื่อนำไปปรับปรุงแก้ไข พัฒนาการปฏิบัติงานให้ดีขึ้น
๖. เป็นการประเมินความสำเร็จในการดำเนินงานตามแผนงานบริการวิชาการแก่สังคมและการบรรลุเป้าหมายตามตัวชี้วัดที่กำหนดไว้

### ๑.๙ ยุทธศาสตร์มหาวิทยาลัย

- ยุทธศาสตร์ที่ ๓ พัฒนางานบริการวิชาการแก่สังคมให้มีคุณภาพเป็นที่ยอมรับในระดับชาติ
- เป้าประสงค์ ๘ ผลงานบริการวิชาการแก่สังคมมีคุณภาพเป็นที่ยอมรับในระดับชาติ
- เป้าประสงค์ ๙ งานบริการวิชาการแก่สังคมบูรณาการกับการเรียนการสอน การวิจัยและทะนุบำรุงศิลปวัฒนธรรม

### ๑.๑๐ เอกลักษณ์มหาวิทยาลัย

“บริการวิชาการด้านพระพุทธศาสนา”

### ๑.๑๑ อัตลักษณ์และเอกลักษณ์มหาวิทยาลัย

“ประยุกต์พระพุทธศาสนาเพื่อพัฒนาจิตใจและสังคม”

### ๑.๑๒ ผลการดำเนินงานปีที่ผ่านมา การวิเคราะห์สถานการณ์ (SWOT Analysis)

จุดแข็ง (Strength) จุดแข็งในการดำเนินงานการบริการวิชาการแก่สังคมและชุมชน	จุดอ่อน (Weakness)จุดอ่อนในการดำเนินงานการบริการวิชาการแก่สังคมและชุมชน
<ol style="list-style-type: none"> <li>๑. บุคลากรมีความเข้มแข็งทางด้านวิชาการพุทธศาสนาสามารถสร้างเครือข่ายการบริการวิชาการ เป็นที่ยอมรับของชุมชนและสังคม</li> <li>๒. มีสถานที่ให้การบริการวิชาการแก่สังคมอย่างเพียงพอและเหมาะสม</li> <li>๓. สามารถผลิต นิสิต / บัณฑิต มีความรู้ความสามารถช่วยแบ่งเบามหาวิทยาลัยในการช่วยบริการวิชาการแก่สังคม</li> <li>๔. มีการบริการวิชาการพุทธศาสนาหลากหลายช่องทาง ทำให้ผู้รับบริการเข้าถึงได้โดยง่าย</li> </ol>	<ol style="list-style-type: none"> <li>๑. การประเมินความสำเร็จตามตัวบ่งชี้ของแผนและโครงการ</li> <li>๒. การใช้ประโยชน์จากการบริการวิชาการ</li> <li>๓. การกำหนดชุมชนเป้าหมายและการติดตามผลการดำเนินงานเพื่อการพัฒนาที่ยั่งยืน</li> </ol>

<p><b>โอกาส (Opportunity) โอกาสในการ</b></p>	<p><b>ภัยคุกคาม (Threat) อุปสรรคในการ</b></p>
<p><b>ดำเนินงานบริการวิชาการแก่สังคมและชุมชน</b></p> <p>๑. มีการส่งเสริมและสนับสนุนการจัดโครงการและกิจกรรมด้านการบริการวิชาการแก่สังคมและชุมชนอย่างเต็มที่</p> <p>๒. มีเครือข่ายที่ให้ความช่วยเหลือและให้คำปรึกษาในการดำเนินงานของโครงการ</p> <p>๓. เกิดความร่วมมือในการพัฒนาชุมชนให้เข้มแข็งและเกิดการเรียนรู้แบบบูรณาการ</p>	<p><b>ดำเนินงานบริการวิชาการแก่สังคมและชุมชน</b></p> <p>๑. สภาพสังคมเปลี่ยนแปลงเร็ว บุคลากรปรับตัวไม่ทัน</p> <p>๒. งบประมาณสนับสนุนน้อย</p> <p>๓. การเปลี่ยนแปลงทางเทคโนโลยี</p> <p>๔. การเดินทางรับบริการไม่สะดวก</p> <p>๕. เศรษฐกิจถดถอย ในขณะที่สินค้าราคาต้นทุนสูง</p>

## ส่วนที่ ๒

### หลักการและแนวทางการดำเนินงานด้านบริการวิชาการแก่สังคม

#### ๒.๑ หลักการและเหตุผล

เพื่อให้การดำเนินงานตามพันธกิจหลักของหน่วยงานและสอดคล้องกับยุทธศาสตร์ของมหาวิทยาลัย ในยุทธศาสตร์ที่ ๓ พัฒนางานบริการวิชาการด้านพระพุทธศาสนาให้มีความเข้มแข็งและยั่งยืน โดยมีเป้าหมายในด้านการเป็นที่พึ่งด้านการเรียนรู้และบริการวิชาการแก่สังคม ที่สอดคล้องวิสัยทัศน์ของมหาวิทยาลัย วิทยาเขตแพร่ จึงได้มีการกำหนดแผนงานด้านการบริการวิชาการแก่สังคม โดยมุ่งเน้นให้การบริการที่หลากหลายและมีส่วนรวมของคณะสงฆ์ สังคม และชุมชน เป็นศูนย์กลางการเรียนรู้ทางด้านวิชาการ

ดังนั้น เพื่อให้การดำเนินงานการบริการวิชาการแก่สังคมของวิทยาเขตแพร่ เป็นไปตามวัตถุประสงค์และเป้าหมายการดำเนินงาน พร้อมกับสอดคล้องกับแนวทางการบริการวิชาการแก่สังคม จึงได้ดำเนินการจัดทำแผนงานบริการวิชาการแก่สังคมเพื่อกำหนดเป้าหมาย โครงการ หรือกิจกรรมต่าง ๆ ที่เกี่ยวข้องให้บรรลุตามวัตถุประสงค์ สอดคล้องตามแนวทางการบริการวิชาการแก่สังคมเพื่อพัฒนาการดำเนินงานให้ดีขึ้นอย่างต่อเนื่องต่อไป

#### ๒.๒ วัตถุประสงค์ของการจัดทำแผน

๑. จัดทำแผนการบริการวิชาการแก่สังคม ให้สอดคล้องกับแผนพัฒนาของมหาวิทยาลัย
๒. เพื่อเป็นแนวทางการปฏิบัติงานในการดำเนินงานด้านการบริการวิชาการแก่สังคมวิทยาเขตแพร่
๓. เพื่อเป็นแนวทางในการดำเนินการบูรณาการการเรียนการสอน กับการบริการวิชาการแก่สังคมและการวิจัย
๔. เพื่อเป็นการกำกับ ติดตาม ผลการดำเนินงาน โครงการหรือกิจกรรมให้บรรลุตามพันธกิจ
๕. เพื่อเป็นการทบทวนผลการดำเนินงานของปีเพื่อนำไปปรับปรุงแก้ไข พัฒนาการปฏิบัติงานให้มีประสิทธิภาพยิ่งขึ้น
๖. เป็นการประเมินความสำเร็จในการดำเนินงานตามแผนงานบริการวิชาการแก่สังคมและการบรรลุเป้าหมายตามตัวชี้วัดที่กำหนดไว้

#### ๒.๓ ประเภทการให้บริการวิชาการแก่สังคม

การให้บริการทางวิชาการแก่สังคมโดยเป็นการถ่ายทอดวิชาการและองค์ความรู้ที่เป็นประโยชน์เป็นที่พึ่งและแหล่งอ้างอิงทางวิชาการเพื่อเสริมสร้างความเข้มแข็งและการพัฒนาที่ยั่งยืนของชุมชนสังคมประเทศชาติ ทั้งนี้วิทยาเขตแพร่ ได้ดำเนินงานและพัฒนาการให้บริการวิชาการแก่สังคมมาอย่างต่อเนื่องตามพันธกิจของมหาวิทยาลัย การให้บริการทางวิชาการแก่สังคมแบ่งออกเป็น ๓ ลักษณะดังนี้

๑. **การบริการวิชาการแบบให้เปล่า** เป็นการดำเนินงานที่ใช้งบประมาณของวิทยาเขต ในการบริการวิชาการแก่ชุมชน เพื่อให้ชุมชนเป้าหมายได้รับการพัฒนาตามความต้องการที่สอดคล้องกับศักยภาพของคณาจารย์ของวิทยาเขต โดยที่การบริการวิชาการในลักษณะนี้จะนำมาบูรณาการกับการเรียนการสอน การทะนุบำรุงศิลปวัฒนธรรมและการวิจัยได้เป็นอย่างดี

๒. การให้บริการวิชาการแบบไม่มุ่งผลกำไร เป็นการให้บริการวิชาการโดยร่วมมือกับหน่วยงานต่างๆ ทั้งภาครัฐและเอกชน โดยใช้งบประมาณของหน่วยงานนั้นๆ ร่วมกับงบประมาณของมหาวิทยาลัยหรือใช้งบประมาณของหน่วยงานนั้นๆ แต่เพียงอย่างเดียว

๓. การให้บริการวิชาการแก่สังคมเพื่อพัฒนาประสิทธิภาพของหน่วยงานภายนอก โดยมุ่งเน้นการพัฒนาทรัพยากรบุคคลให้กับหน่วยงานต่างๆ ทั้งภาครัฐและเอกชน โดยใช้งบประมาณของหน่วยงานนั้นๆ

### ลักษณะของการบริการวิชาการแก่สังคม

๑. โครงการกิจกรรมที่ใช้งบประมาณบริการวิชาการแก่สังคม ต้องเป็นโครงการกิจกรรมที่มีลักษณะตามนิยามที่ สมศ.และ สกอ.กำหนด

๒. กลุ่มเป้าหมายของการบริการวิชาการ ได้แก่ กลุ่มผู้มีส่วนได้เสีย ของ วิทยาเขตพะเยา มีอยู่ ๕ กลุ่ม ได้แก่

๑. นิสิต
๒. บุคลากรภายใน
๓. ศิษย์เก่า
๔. คณะสงฆ์
๕. สังคมและชุมชน

### ๒.๔ ค่าเป้าหมายของตัวชี้วัดการดำเนินงานของยุทธศาสตร์ที่ ๓ ของแผนพัฒนามหาวิทยาลัยระยะที่ ๑๓

ยุทธศาสตร์	เป้าประสงค์	กลยุทธ์	ตัวชี้วัด	ค่าเป้าหมาย					
				๒๕๖๕	๒๕๖๖	๒๕๖๗	๒๕๖๘	๒๕๖๙	รวม
๓	๘		๒๒. ร้อยละของโครงการบริการวิชาการแก่สังคมที่มีผลความพึงพอใจของผู้รับบริการในระดับดี	๘๐	๘๐	๘๐	๘๐	๘๐	
๓	๘		๒๓. จำนวนผลงานบริการวิชาการแก่สังคมที่ได้รับการยกย่องหรือได้รับรางวัล ในระดับชาติและนานาชาติ	๒	๒	๒	๒	๓	๑๑
๓	๙		๒๔. ร้อยละของโครงการบริการวิชาการแก่สังคมที่บูรณาการกับการระบวง การเรียนการสอนในรายวิชา	๕๐	๕๐	๕๐	๕๐	๕๐	
๓	๙		๒๕. ร้อยละของโครงการบริการวิชาการแก่สังคมที่บูรณาการกับการวิจัย	๒๐	๒๐	๓๐	๓๐	๓๐	

๓	๙		๒๖.ร้อยละของโครงการบริการวิชาการแก่สังคมที่บูรณาการกับการทะนุบำรุงศิลปวัฒนธรรม	๒๐	๒๐	๒๐	๒๐	๒๐	
๔	๑๑		๒๘.จำนวนนวัตกรรมด้านพระพุทธศาสนาและศิลปวัฒนธรรมที่เกิดจากการบูรณาการส่งเสริมพระพุทธศาสนาและทะนุบำรุงศิลปวัฒนธรรมกับการเรียนการสอนการวิจัย และบริการวิชาการแก่สังคม	๕	๕	๕	๕	๕	๒๕

### ส่วนที่ ๓

#### แผนกลยุทธ์การพัฒนากิจการบริการวิชาการแก่สังคม

๓.๑ ความสอดคล้องกับแผนพัฒนามหาวิทยาลัยฯ ระยะที่ ๑๓ ของวิทยาเขตแพร่ ยุทธศาสตร์ที่ ๓ พัฒนางานบริการวิชาการแก่สังคมให้มีคุณภาพเป็นที่ยอมรับในระดับภาคเหนือตอนบน

#### ตัวชี้วัดความสำเร็จระดับแผน

ตัวชี้วัด KPI	หน่วยนับ	ค่าเป้าหมาย				
		๒๕๖๕	๒๕๖๖	๒๕๖๗	๒๕๖๘	๒๕๖๙
๑. ร้อยละของโครงการบริการวิชาการแก่สังคมที่มีผลความพึงพอใจของผู้รับบริการในระดับดี	ร้อยละ	๘๐	๘๐	๘๐	๘๐	๘๐
๒. จำนวนผลงานบริการวิชาการแก่สังคมที่ได้รับการยกย่องหรือได้รับรางวัลในระดับภาคเหนือตอนบน	จำนวน	๑	๑	๒	๒	๒
๓. จำนวนรายวิชาที่มีการบูรณาการ การบริการวิชาการกับการเรียนการสอนที่ส่งผลให้นิสิตมีผลสัมฤทธิ์การเรียนรู้	รายวิชา	๑	๒	๒	๓	๓
๔. ร้อยละของนิสิตมีผลสัมฤทธิ์การเรียนรู้จากการบูรณาการการบริการวิชาการกับการเรียนการสอนในรายวิชา	ร้อยละ	๘๐	๘๐	๘๐	๘๐	๘๐

ตัวชี้วัด KPI	หน่วยนับ	ค่าเป้าหมาย				
		๒๕๖๕	๒๕๖๖	๒๕๖๗	๒๕๖๘	๒๕๖๙
๑. ร้อยละของนิสิตมีผลสัมฤทธิ์การเรียนรู้จากการบูรณาการการบริการวิชาการกับการเรียนการสอนการวิจัยและการทะนุบำรุงศิลปวัฒนธรรม	ร้อยละ	๘๐	๘๐	๘๐	๘๐	๘๐
๒. ร้อยละของนิสิตมีผลสัมฤทธิ์การเรียนรู้จากการบูรณาการการบริการวิชาการกับการเรียนการสอนกับการวิจัย	ร้อยละ	๘๐	๘๐	๘๐	๘๐	๘๐
๓. ร้อยละของนิสิตมีผลสัมฤทธิ์การเรียนรู้จากการบูรณาการการบริการวิชาการกับการเรียนการสอนกับการทะนุบำรุงศิลปวัฒนธรรม	ร้อยละ	๘๐	๘๐	๘๐	๘๐	๘๐
๔. ร้อยละของนิสิตมีผลสัมฤทธิ์การเรียนรู้จากการบูรณาการการบริการวิชาการกับการเรียนการสอนในรายวิชา	ร้อยละ	๘๐	๘๐	๘๐	๘๐	๘๐

เป้าประสงค์ ๘ ผลงานบริการวิชาการแก่สังคมมีคุณภาพเป็นที่ยอมรับในระดับภาคเหนือตอนบน

ตัวชี้วัด	กลยุทธ์	โครงการ/ผู้รับผิดชอบ
<p>๔. ร้อยละของโครงการบริการวิชาการแก่สังคมที่มีผลความพึงพอใจของผู้รับบริการในระดับดี</p> <p>๕. จำนวนผลงานบริการวิชาการแก่สังคมที่ได้รับการยกย่องหรือได้รับรางวัลในระดับภาคเหนือตอนบน</p> <p>๖. จำนวนรายวิชาที่มีการบูรณาการ การบริการวิชาการกับการเรียนการสอนที่ส่งผลให้บัณฑิตมีผลสัมฤทธิ์การเรียนรู้</p>	<p>๑. ส่งเสริมและสนับสนุนการบริการวิชาการแก่สังคมที่ตอบสนองความต้องการของชุมชนและยุทธศาสตร์ของประเทศอย่างมีส่วนร่วม</p> <p>๒. เร่งรัดการจัดทำแผนบริการวิชาการแก่สังคมให้ตอบสนองความต้องการของประเทศและเป้าหมายการพัฒนาที่ยั่งยืน (SDGs) โดยการมีส่วนร่วมของทุกส่วนงานที่เกี่ยวข้อง</p> <p>๓. ส่งเสริมและสนับสนุนจัดตั้งศูนย์กลางความเป็นเลิศด้านการศึกษาพระพุทธศาสนาในภาคเหนือตอนบน</p>	<p>๑.จิตอาสาพัฒนาชุมชน วัด ท้องถิ่น และสังคม</p> <p>๑.๑. เสริมสร้างองค์กรวิถีพุทธจิตอาสา วช.</p> <p>๑.๒. จิตอาสาพัฒนาชุมชน วัด ท้องถิ่นและสังคม (มหาจุฬาร้อยความรู้-ทุกสาขาวิชา) วส.</p> <p>๑.๓. พุทธศาสตร์ สงเคราะห์ วส.</p> <p>๑.๔. ถวายความรู้แก่พระสงฆ์และประชาชน วส.</p> <p>๒. เผยแผ่ธรรมะทางสถานีวิทยุและโทรทัศน์ /วช.</p> <p>๓. พุทธธรรมนำสุขด้วยหลัก “บวร”</p> <p>๓.๑.กิจกรรมมหาจุฬาฯ จิตอาสาพัฒนาสังคม</p> <p>๓.๒.กิจกรรมบริการวิชาการแก่สังคม</p> <p>๓.๓.กิจกรรมพัฒนาจิตและปัญญาด้วยวิปัสสนาภาวนา</p> <p>๓.๔.กิจกรรมธรรมศึกษาเสริมสร้างคุณธรรมจริยธรรม</p> <p>๓.๕.กิจกรรมค่ายพุทธบุตร</p> <p>๓.๖.กิจกรรมธรรมสัญจร</p> <p>๓.๗.กิจกรรมบรรพชาสามเณรภาคฤดูร้อน</p>

เป้าประสงค์ ๙ งานบริการวิชาการแก่สังคมบูรณาการกับการเรียนการสอน การวิจัยและทะนุบำรุง  
ศิลปวัฒนธรรม

ตัวชี้วัด	กลยุทธ์	โครงการ/ผู้รับผิดชอบ
<p>๑. ร้อยละของนิสิตที่มีผลสัมฤทธิ์ การเรียนรู้จากการ บูรณาการ การบริการวิชาการกับการ เรียนการสอนในรายวิชา</p> <p>๒. ร้อยละของนิสิตที่มีผลสัมฤทธิ์ การเรียนรู้จากการ บูรณา การการบริการวิชาการกับ การเรียนการสอนการวิจัย และการทะนุบำรุง ศิลปวัฒนธรรม</p> <p>๓. ร้อยละของนิสิตที่มีผลสัมฤทธิ์ การเรียนรู้จากการ บูรณา การการบริการวิชาการกับ การเรียนการสอนกับการวิจัย นิสิตที่มีผลสัมฤทธิ์การเรียนรู้ จากการ บูรณาการการ บริการวิชาการกับการเรียน การสอนกับการทะนุบำรุง ศิลปวัฒนธรรม</p>	<p>ส่งเสริมและสนับสนุนงาน บริการวิชาการแก่สังคมกับ กระบวนการเรียนการสอน ในรายวิชา การวิจัยและ ทะนุบำรุงศิลปวัฒนธรรม</p>	<p>๑.อนุรักษ์ สืบสานประเพณี ส่งเสริม พระพุทธศาสนา ศิลปวัฒนธรรมและภูมิ ปัญญาท้องถิ่น</p> <p>๑.๑ จัดกิจกรรมสืบสานรักษาและ ยอดศิลปวัฒนธรรมพื้นบ้าน</p> <p>๑.๒ จัดกิจกรรมวันสำคัญทาง พระพุทธศาสนาและประเพณีไทย</p> <ul style="list-style-type: none"> <li>- วันคล้ายวันสวรรคต รัชกาลที่ ๙</li> <li>- วันปิยมหาราช</li> <li>- วันพ่อแห่งชาติ</li> <li>- วันสงกรานต์</li> <li>- วันวิสาขบูชา</li> <li>- งานนมัสการพระพุทธโกศยสิริชัยมหา ศากยมนี</li> <li>- วันคล้ายวันพระราชสมภพ พระราชินี</li> <li>- วันคล้ายวันพระราชสมภพ รัชกาลที่ ๑๐</li> <li>- วันแม่แห่งชาติ</li> </ul> <p>๑.๓ ปรับปรุงหอพุทธศิลป์และ ผลงานศิลปินอาจารย์</p> <p>๑.๔ จัดปริวรรตคัมภีร์ทาง พระพุทธศาสนา</p> <p>๑.๕ ศึกษาดูงานแหล่งเรียนรู้ “หลักปรัชญาเศรษฐกิจพอเพียง”</p> <p>๑.๖ จัดพิธีไหว้ครู</p> <p>๑.๗ จัดกิจกรรมพิธีหล่อเทียน พรรษา</p> <p>๑.๘ จัดกิจกรรมพิธีรดน้ำดำหัว</p>

### ๓.๒ ความสอดคล้องกับระบบประกันคุณภาพการศึกษาภายใน ระดับคณะ วิทยาเขต และ วิทยาลัย องค์ประกอบที่ ๓ การบริการวิชาการ

#### การบริการวิชาการด้านการพัฒนาจิตใจ (แผนงาน ๑)

๑. โครงการเสริมสร้างองค์กรวิถีพุทธจิตอาสา
  - ๑.๑. เสริมสร้างองค์กรวิถีพุทธจิตอาสา วช.
  - ๑.๒. จิตอาสาพัฒนาชุมชน วัด ท้องถิ่นและสังคม (มหาจุฬาร้อยความรู้-ทุกสาขาวิชา) วส.
  - ๑.๓. พุทธศาสตร์สงเคราะห์ วส.
  - ๑.๔. ถวายความรู้แก่พระสงฆ์และประชาชน วส.
๒. โครงการเผยแผ่ธรรมะทางสถานีวิทยุและโทรทัศน์ /วช.
๓. โครงการพุทธธรรมนำสุขด้วยหลัก “บวร”
  - ๓.๑. กิจกรรมมหาจุฬาฯ จิตอาสาพัฒนาสังคม
  - ๓.๒. กิจกรรมบริการวิชาการแก่สังคม
  - ๓.๓. กิจกรรมพัฒนาจิตและปัญญาด้วยวิปัสสนาภาวนา
  - ๓.๔. กิจกรรมธรรมศึกษาเสริมสร้างคุณธรรมจริยธรรม
  - ๓.๕. กิจกรรมค่ายพุทธบุตร
  - ๓.๖. กิจกรรมธรรมสัญจร
  - ๓.๗. กิจกรรมบรรพชาสามเณรภาคฤดูร้อน

#### แนวทางการบริการวิชาการให้เกิดผลสัมฤทธิ์ ที่สอดคล้องกับการประกันคุณภาพการศึกษาและ แผนพัฒนามหาวิทยาลัย ระยะที่ ๑๓

- การส่งเสริมสนับสนุนส่งผลงานบริการวิชาการเข้าประกวด
- การการบูรณาการ การบริการวิชาการกับการเรียนการสอนที่ส่งผลให้บัณฑิตมีผลสัมฤทธิ์การเรียนรู้ (หลักสูตรกำหนดจำนวนรายวิชา)
- การสำรวจความต้องการของชุมชน กำหนดชุมชนเป้าหมาย (งานบริการวิชาการ)
- จำนวนร้อยละบัณฑิตมีผลสัมฤทธิ์การเรียนรู้จากการบูรณาการการบริการวิชาการกับการเรียนการสอนในรายวิชา
- จำนวนร้อยละบัณฑิตมีผลสัมฤทธิ์การเรียนรู้จากการบูรณาการการบริการวิชาการกับการเรียนการสอนการวิจัยและการทะนุบำรุงศิลปวัฒนธรรม
- จำนวนร้อยละบัณฑิตมีผลสัมฤทธิ์การเรียนรู้จากการบูรณาการการบริการวิชาการกับการเรียนการสอนกับการวิจัย
- จำนวนร้อยละบัณฑิตมีผลสัมฤทธิ์การเรียนรู้จากการบูรณาการการบริการวิชาการกับการเรียนการสอนกับการทะนุบำรุงศิลปวัฒนธรรม

## ส่วนที่ ๔

### กลไกการปรับแผนบริการวิชาการแก่สังคมและการติดตามประเมินผลการดำเนินงาน

กลไกการปรับแผนบริการวิชาการแก่สังคมและการติดตามประเมินผลการดำเนินงาน เป็นกิจกรรมที่สำคัญที่มุ่งรวบรวมและวิเคราะห์ข้อมูลทั้งในเชิงปริมาณและคุณภาพ เสนอให้ผู้รับผิดชอบการดำเนินงานในโครงการหรือกิจกรรมต่าง ๆ เป็นระยะๆ มหาวิทยาลัย จึงได้กำหนดกลไกการปรับแผนบริการวิชาการแก่สังคมและการติดตามประเมินผลการดำเนินงาน เพื่อให้สามารถนำผลของการประเมินมาใช้ในการวางแผนในปีถัดไป ทั้งนี้เพื่อให้มีการปรับปรุงวิธีการดำเนินงานหรือปรับเปลี่ยนเป้าหมายของกิจกรรมต่าง ๆ ให้เหมาะสมกับทรัพยากรหรือสภาพแวดล้อมที่เปลี่ยนแปลงไปในระหว่างปีและในปีถัดไปด้วย

#### ๔.๑ การจัดทำและปรับแผนบริการวิชาการแก่สังคม

##### ๔.๑.๑ กระบวนการจัดทำแผน

- ๑) เสนอแผนงาน ที่จะดำเนินการในปีงบประมาณถัดไป มาที่งานนโยบายและแผนงบประมาณ
- ๒) งานนโยบายและแผนงบประมาณรวบรวมแผนงาน/โครงการ/กิจกรรม เพื่อเป็นแนวทางในการจัดทำแผนงาน/แผนปฏิบัติการประจำปี
- ๓) จัดประชุมการจัดทำแผนบริการวิชาการแก่สังคมโดยให้ทุกส่วนงานเข้าร่วมประชุม เป็นการระดมแนวความคิดเพื่อให้ได้แผนปฏิบัติการประจำปีที่มีประสิทธิภาพและนำไปใช้ตามนโยบายของมหาวิทยาลัย

##### ๔.๑.๒ การปรับแผนบริการวิชาการแก่สังคม

การจะขออนุมัติปรับและหรือเปลี่ยนแปลงโครงการ/กิจกรรมของแผนปฏิบัติการประจำปี ในกรณีที่ส่วนงานต่าง ๆ มีความจำเป็นต้องปรับหรือเปลี่ยนแปลงโครงการ/กิจกรรมในแผนปฏิบัติการประจำปีให้ดำเนินการ ดังนี้

- ๑) การเสนอขอเปลี่ยนแปลงโครงการ/กิจกรรม โดยขอยกเลิกโครงการที่ได้บรรจุไว้ในแผนปฏิบัติการประจำปีเดิม ทั้งในกรณีที่ไม่มีโครงการ/กิจกรรมใหม่มาทดแทน และในกรณีที่เปลี่ยนแปลงเป็นโครงการ/กิจกรรมใหม่ จะต้องนำเสนอให้ คณะกรรมการกำกับนโยบายและแผนพัฒนา หรือ คณะกรรมการที่มหาวิทยาลัยมีคำสั่งแต่งตั้ง ให้ความเห็นชอบ
- ๒) การขอเพิ่มโครงการบรรจุในแผนปฏิบัติการประจำปี โดยไม่ของบประมาณจากมหาวิทยาลัยให้อยู่ในดุลพินิจของคณะกรรมการบริหารส่วนงานนั้น ๆ พิจารณาให้ความเห็นชอบ หากจะต้องของบประมาณเพิ่มเติมจากส่วนกลางจะต้องนำเสนอต่อ คณะกรรมการกำกับนโยบายและแผนพัฒนา หรือ คณะกรรมการที่มหาวิทยาลัยมีคำสั่งแต่งตั้ง เพื่อพิจารณาให้ความเห็นชอบก่อนจึงจะดำเนินการปรับแผนได้

๓) การขอปรับปรุงเปลี่ยนแปลงกิจกรรมการดำเนินงานของโครงการที่ได้บรรจุไว้ในแผนปฏิบัติการประจำปีแล้ว โดยไม่เพิ่มเงินงบประมาณของโครงการในภาพรวมให้อยู่ในดุลพินิจของ **คณะกรรมการบริหารส่วนงาน** กรณีต้องการเพิ่มงบประมาณของโครงการ ถ้าใช้เงินงบประมาณของหน่วยงานก็ให้อยู่ในดุลพินิจของคณะกรรมการบริหารหน่วยงาน แต่ถ้าของงบประมาณเพิ่มเติมจากส่วนกลาง ต้องนำเสนอ **คณะกรรมการกำกับนโยบายและแผนพัฒนา** หรือ **คณะกรรมการที่มหาวิทยาลัยมีคำสั่งแต่งตั้ง** เพื่อพิจารณาให้ความเห็นชอบ

๔.๒ การบริหารแผนและการติดตามประเมินผลการดำเนินงาน

แบบติดตามและประเมินผลการดำเนินงานตามแผนบริการวิชาการแก่สังคม ประจำปีงบประมาณ ๒๕๖๖

ภาค	ชื่อโครงการ	ผลผลิต	ลักษณะโครงการ	ผล	ผลการดำเนินการ							งบประมาณปี ๒๕๖๖	ผู้รับผิดชอบ/ติดต่อ	
					ตัวชี้วัดเชิงปริมาณ			ตัวชี้วัดเชิงคุณภาพ		ตัวชี้วัดเชิงเวลา				
					จำนวนโครงการ (โครงการ)	จำนวนผู้เข้าร่วมโครงการ (คน)	จำนวนครั้งที่จัด (ครั้ง)	ผู้เข้าร่วมมีความรู้ความเข้าใจเพิ่มขึ้น (ร้อยละ)	ความพึงพอใจของผู้เข้ารับบริการ (ร้อยละ)	งานโครงการแล้วเสร็จตามเวลาที่กำหนด (ร้อยละ)	กำหนดวันดำเนินการ			
											วัน/เดือน/ปี เริ่มต้น			วัน/เดือน/ปี สิ้นสุด
๑	โครงการพุทธธรรมนำสุข ด้วยหลัก บวร	ผลงานการให้บริการวิชาการ	โครงการจบในปีงบประมาณ	แผน	๑	๒๐๐	๑	๘๐	๘๐	๑๐๐	ไตรมาส ๒ (ม.ค.-มี.ค.)	๑๑๘,๐๐๐	ดร.ธาดา/วลัยพรรณ	
				ผล										
๒	โครงการจิตอาสาพัฒนาชุมชน วัด ท้องถิ่นและสังคม	ผลงานการให้บริการวิชาการ	โครงการจบในปีงบประมาณ	แผน	๑	๒๐๐	๑	๘๐	๘๐	๑๐๐	ไตรมาส ๓ (เม.ย.-มิ.ย.)	๑๓๐,๐๐๐	นายกฤษ อินเต็ม	
				ผล										
				ผล										
				ผล										
											รวม	๓๖๐,๐๐๐		
											แผน			

**๔.๓ ผลการประเมินความสำเร็จตามตัวบ่งชี้ของแผนบริการวิชาการแก่สังคมด้านพระพุทธศาสนาเพื่อส่งเสริมและสนับสนุน ชุมชน วัด ท้องถิ่น และสังคมให้  
เกิดสันติสุข**

**เป้าประสงค์ที่ ๓.๑ ความเข้มแข็งของเครือข่ายความร่วมมือเพื่อพัฒนาสังคมที่ยั่งยืน<sup>1</sup>**

**กลยุทธ์ ๓.๑.๑ ส่งเสริม และสนับสนุนการพัฒนาระบบและกลไกในการเสริมสร้างความเข้มแข็งของเครือข่ายความร่วมมือในการพัฒนาสังคมที่  
ยั่งยืน**

๓.๑.๒ สร้างและพัฒนาเครือข่ายความร่วมมือให้นำหลักพุทธธรรมไปใช้ประโยชน์จนเกิดชุมชนสันติสุขอย่างยั่งยืน

**ผู้รับผิดชอบ KPI** ส่วนงานพระมหาสิทธิชัย ชยสิทธิ,ดร.

**ผู้ขับเคลื่อน KPI** ส่วนงาน ผศ.ดร.ธาดา เจริญกุลศล

**ผู้ร่วมปฏิบัติ** นายกริช อินเต็ม / พระครูสังฆรักษ์ศักดิ์ดีดา ฉันทโก

ตัวชี้วัด	ค่าเป้าหมาย		ผลการ ดำเนินงาน
	สถาบัน	ส่วนงาน	๒๕๖๗
๓.๑.๑ ระดับความสำเร็จของการดำเนินงานตามระบบและกลไกการเสริมสร้างความเข้มแข็งของเครือข่ายความร่วมมือเพื่อพัฒนาสังคมที่ยั่งยืน	๓	๓	

<sup>1</sup> KPI มหาวิทยาลัยกลุ่มที่ ๔

๓.๑.๒ ระดับความสำเร็จของการดำเนินงานเครือข่ายความร่วมมือที่นำหลักพุทธธรรมไปใช้ประโยชน์จนเกิดชุมชนสันติสุขอย่างยั่งยืน	๓	๓	
---	---	---	--

**เป้าประสงค์ที่ ๓.๒ ผลงานบริการวิชาการด้านพระพุทธศาสนาที่บูรณาการกับพันธกิจเพื่อพัฒนา วัด ชุมชน ท้องถิ่น และสังคมสันติสุขอย่างยั่งยืน**

**กลยุทธ์** ๓.๒.๑ ส่งเสริมและสนับสนุนการบริการวิชาการด้านพระพุทธศาสนาที่บูรณาการกับพันธกิจเพื่อพัฒนา ชุมชน วัด และสังคมสันติสุขอย่างยั่งยืน

**ผู้รับผิดชอบ KPI** ส่วนงานพระมหาสิทธิชัย ชยสิทธิ,ดร.

**ผู้ขับเคลื่อน KPI** ส่วนงาน ผศ.ดร.ธาดา เจริญกุลศล

**ผู้ร่วมปฏิบัติ** นายกริช อินเต็ม /พระครูสังฆรักษ์ศักดิ์ดีดา ฉนทโก

ตัวชี้วัด	ค่าเป้าหมาย		ผลการดำเนินงาน
	สถาบัน	ส่วนงาน	๒๕๖๗
๓.๒.๑ จำนวนผลงานบริการวิชาการด้านพระพุทธศาสนาที่บูรณาการกับพันธกิจเพื่อพัฒนา ชุมชนวัด และสังคมสันติสุขอย่างยั่งยืน	๕	๑	



คำสั่งมหาวิทยาลัยมหาจุฬาลงกรณราชวิทยาลัย วิทยาเขตแพร่

ที่ ๔๓ /๒๕๖๕

เรื่อง แต่งตั้งคณะกรรมการจัดทำแผนปฏิบัติการประจำปีงบประมาณ ๒๕๖๖

\*\*\*\*\*

เพื่อให้การบริหารงานของสำนักวิชาการ มหาวิทยาลัยมหาจุฬาลงกรณราชวิทยาลัย วิทยาเขตแพร่ เป็นไปด้วยความเรียบร้อย

อาศัยอำนาจตามความในมาตราที่ ๓๐ แห่ง พระราชบัญญัติมหาวิทยาลัยมหาจุฬาลงกรณราชวิทยาลัย พ.ศ. ๒๕๔๐ จึงแต่งตั้งให้ผู้มีรายนามดังต่อไปนี้ เป็นกรรมการจัดทำแผนปฏิบัติการประจำปีงบประมาณของสำนัก วิชาการวิทยาเขตแพร่ ประกอบด้วย :-

- |                                  |                            |
|----------------------------------|----------------------------|
| ๑. พระราชเชมมากร, รศ. ดร.        | ที่ปรึกษา                  |
| ๒. นายสุขุม กั่นกา               | ที่ปรึกษา                  |
| ๓. พระครูสิทธิขยาภิรัต,ดร.       | ที่ปรึกษา                  |
| ๕. พระมหาสิทธิชัย ชยสิทธิ, ดร.   | ประธานกรรมการ              |
| ๖. ดร.ธาดา เจริญกุลอินเต็ม       | รองประธานกรรมการ           |
| ๗. พระครูสุนทรธรรมนิทัศน์,ผศ.ดร. | กรรมการ                    |
| ๘. พระครูโสภณกิตติบัณฑิต,ผศ.,ดร. | กรรมการ                    |
| ๑๐.รศ.พูนทรัพย์ เกตุวีระพงศ์     | กรรมการ                    |
| ๑๑. ผศ.ดร.สมจิต ขอนวงค์          | กรรมการ                    |
| ๑๒. รศ.รวีโรจน์ ศรีคำภา          | กรรมการ                    |
| ๑๓. ผศ.ดร.สายัณห์ อินนันใจ       | กรรมการ                    |
| ๑๔. นายกริช อินเต็ม              | กรรมการและเลขานุการ        |
| ๑๕. พระมหาธิติพงษ์ วรทสสี        | กรรมการและผู้ช่วยเลขานุการ |

**มีหน้าที่**

วิเคราะห์บริบท ภารกิจของสำนักวิชาการ เพื่อกำหนดกิจกรรมโครงการ ให้สอดคล้องกับวิสัยทัศน์ พันธ กิจของมหาวิทยาลัยในแต่ละด้าน และสอดคล้องกับงานประกันคุณภาพการศึกษา

ทั้งนี้ตั้งแต่วันที่ ๓ ธันวาคม พุทธศักราช ๒๕๖๕ เป็นต้นไป

สั่ง ณ วันที่ ๓ ธันวาคม พุทธศักราช ๒๕๖๕

( พระราชเชมมากร,รศ. ดร. )

รองอธิการบดี

มหาวิทยาลัยมหาจุฬาลงกรณราชวิทยาลัย วิทยาเขตแพร่