



แผนทำนุบำรุงศิลปวัฒนธรรม
ประจำปี ๒๕๖๗

มหาวิทยาลัยมหาจุฬาลงกรณราชวิทยาลัย วิทยาเขตแพร่

สำนักวิชาการวิทยาเขตแพร่

คำนำ

แผนทำนุบำรุงศิลปวัฒนธรรม มหาวิทยาลัยมหาจุฬาลงกรณราชวิทยาลัย วิทยาเขตแพร่ จัดทำขึ้นตามแผนยุทธศาสตร์พัฒนามหาวิทยาลัยมหาจุฬาลงกรณราชวิทยาลัย วิทยาเขตแพร่ ระยะที่๑๓

ในการจัดทำแผนทำนุบำรุงศิลปวัฒนธรรม ประจำปี ๒๕๖๗ โดยนำผลการประเมินของแผนการทำนุบำรุงศิลปวัฒนธรรม ประจำปี ๒๕๖๖ มาปรับปรุงในการดำเนินงานและเป็นการบริหารจัดการโดยมีระบบและกลไกงานประกันคุณภาพการศึกษาเป็นตัวขับเคลื่อนไปสู่เป้าหมายคณะกรรมการจัดทำแผนยุทธศาสตร์การได้ทำการวิเคราะห์และกำหนดกิจกรรมของมหาวิทยาลัย เพื่อส่งเสริมให้ผู้บริหาร คณาจารย์ เจ้าหน้าที่ และนิสิตได้ตระหนักถึงพันธกิจที่สำคัญของมหาวิทยาลัย

ดังนั้น คณะกรรมการจัดทำแผนยุทธศาสตร์การทำนุบำรุงศิลปวัฒนธรรม หวังเป็นอย่างยิ่งว่าจะเป็นแนวทางในการส่งเสริมพันธกิจของของมหาวิทยาลัยให้มีประสิทธิภาพยิ่งขึ้น

คณะกรรมการจัดทำแผนทำนุบำรุงศิลปวัฒนธรรม ประจำปี ๒๕๖๗
มหาวิทยาลัยมหาจุฬาลงกรณราชวิทยาลัย วิทยาเขตแพร่

สารบัญ

	หน้า
คำนำ	
สารบัญ	
ส่วนที่ ๑ บทนำ บทสรุปผู้บริหาร	๕
ส่วนที่ ๒ หลักการและแนวทางการดำเนินงานด้านทำนุบำรุงศิลปวัฒนธรรม ประจำปี ๒๕๖๗	๑๑
ส่วนที่ ๓ แผนกลยุทธ์การทำนุบำรุงศิลปวัฒนธรรม ประจำปี ๒๕๖๗	๑๕
ส่วนที่ ๔ กลไกการปรับแผนยุทธศาสตร์การทำนุบำรุงศิลปวัฒนธรรม ประจำปี ๒๕๖๗ และการติดตามประเมินผลการดำเนินงาน	๑๗
ภาคผนวก	

ส่วนที่ ๑ บทนำ

๑.๑ ประวัติสำนักวิชาการวิทยาเขตแพร่

สถานที่ตั้งปัจจุบัน

อาคารหอสมุดเทคโนโลยีสารสนเทศ เลขที่ ๑๑๑ หมู่ที่ ๕ บ้านหนองห้า ตำบลแม่คำมี อำเภอเมือง จังหวัดแพร่ ๕๔๐๐๐ โทรศัพท์ ๐-๕๔๖๔-๖๒๗๓ ๐-๕๔๖๔-๖๕๘๕

ประวัติความเป็นมา

มติสภามหาวิทยาลัยมหาจุฬาลงกรณราชวิทยาลัย ในพระบรมราชูปถัมภ์ ในคราวประชุมสภามหาวิทยาลัย ครั้งที่ ๑/๒๕๓๐ วันที่ ๑๐ มกราคม ๒๕๓๐ ให้จัดตั้งวิทยาเขตแพร่ขึ้น มีชื่อว่า “มหาจุฬาลงกรณราชวิทยาลัย ในพระบรมราชูปถัมภ์ วิทยาเขตแพร่” เปิดสอน “คณะครุศาสตร์” มีพระเทพวิริยาภรณ์ (สุจี กตสโร) เป็นรองอธิการบดี รูปแรก พระโสภณปริยัติธรรม เป็นผู้ช่วยอธิการบดีฝ่ายบริหาร พระเมธีวราภรณ์ เป็นผู้ช่วยอธิการบดีฝ่ายวิชาการ พระครูโสภณธวัชชัย เป็นผู้ช่วยอธิการบดีฝ่ายกิจการนิสิต พระสุนทรธรรมภรณ์ เป็นผู้ช่วยอธิการบดีฝ่ายประชาสัมพันธ์ พระครูโสภณคุณาภรณ์ เป็นคณบดีคณะครุศาสตร์ พระครูมนินทรธรรมมานูวัตร เป็นรองคณบดี และพระครูพิบูลธรรมภาณ เป็นเลขานุการ

พุทธศักราช ๒๕๔๐ รัฐบาล โดยการนำของฯพณฯ พล.อ.ชวลิต ยงใจยุทธ ได้เสนอให้รัฐสภาตราพระราชบัญญัติมหาวิทยาลัยมหาจุฬาลงกรณราชวิทยาลัย โดยพระบาทสมเด็จพระเจ้าอยู่หัวภูมิพลอดุลยเดช ได้ทรงลงพระปรมาภิไธย เมื่อวันที่ ๒๑ กันยายน พ.ศ. ๒๕๔๐ และประกาศใช้ในราชกิจจานุเบกษา เล่มที่ ๑๑๔ ตอนที่ ๕๑ ก ลงวันที่ ๑ ตุลาคม ๒๕๔๐ ส่งผลให้มหาวิทยาลัย มีพระราชบัญญัติรับรองสถานภาพเป็นมหาวิทยาลัยของรัฐในกำกับของรัฐบาลเป็นนิติบุคคล เน้นการจัดการศึกษาวิชาการด้านพระพุทธศาสนาเป็นหลัก

มหาวิทยาลัยมหาจุฬาลงกรณราชวิทยาลัย วิทยาเขตแพร่ มีชื่อใหม่ ตามพระราชบัญญัติของมหาวิทยาลัยมหาจุฬาลงกรณราชวิทยาลัย โดยมีชื่อเต็มว่า “มหาวิทยาลัยมหาจุฬาลงกรณราชวิทยาลัย วิทยาเขตแพร่ ”

มหาวิทยาลัยมหาจุฬาลงกรณราชวิทยาลัย วิทยาเขตแพร่ เป็นสถาบันการศึกษาระดับอุดมศึกษาที่จะต้องรับผิดชอบในการผลิตบัณฑิตระดับปริญญาตรี ปริญญาโท ในสาขาวิชาต่างๆ เพื่อพัฒนาทรัพยากรมนุษย์ให้ตอบสนองความต้องการและแผนพัฒนาประเทศ นอกจากนี้ยังมีภารกิจในด้านการวิจัย การบริการวิชาการแก่สังคม การทำนุบำรุงศิลปวัฒนธรรม ประจำปี ๒๕๖๕ และการส่งเสริมพระพุทธศาสนา ซึ่งจะต้องปฏิบัติภารกิจดังกล่าว ให้สามารถตอบสนองนโยบายเกี่ยวกับการกระจายโอกาส และสร้างความเสมอภาคทางการศึกษา ให้มีประสิทธิภาพทั้งภายในและภายนอก อีกทั้งต้องพัฒนาให้มีความเป็นเลิศทางวิชาการ และความเป็นสากล ในปี พ.ศ. ๒๕๔๑ ได้มีข้อกำหนด เรื่องการจัดตั้งส่วนงาน พ.ศ. ๒๕๔๑ ตามมติที่ประชุมสภามหาวิทยาลัยเมื่อ วันที่ ๒๗ สิงหาคม ๒๕๔๑ โดยได้แบ่งส่วนงานเพื่อรับผิดชอบภาระงานของมหาวิทยาลัยออกเป็นระดับต่าง ๆ ดังนี้

๑. ส่วนงานระดับสำนัก มี ๓ ส่วนงาน ประกอบด้วย

๑) สำนักงานวิทยาเขตแพร่ แบ่งเป็น ๓ ฝ่าย

ก. ฝ่ายบริหารงานทั่วไป

- ข. ฝ่ายคลังและพัสดุ
- ค. ฝ่ายกิจการนิสิต
- ๒) วิทยาลัยสงฆ์แพร่ แบ่งเป็น ๒ ฝ่าย
 - ก. ฝ่ายบริหารงานทั่วไป
 - ข. ฝ่ายวางแผนวิชาการ
- ๓) สำนักวิชาการ วิทยาเขตแพร่ แบ่งเป็น ๓ ฝ่าย
 - ก. ฝ่ายทะเบียนและวัดผล
 - ข. ฝ่ายวิชาการและวิจัย
 - ค. ฝ่ายห้องสมุดและเทคโนโลยีสารสนเทศ

ในปีพุทธศักราช ๒๕๕๘ มหาวิทยาลัยมหาจุฬาลงกรณราชวิทยาลัย ได้มีการปรับเปลี่ยนโครงสร้างการบริหารงานใหม่ โดยแบ่งส่วนงาน เพื่อรับผิดชอบภาระงานของมหาวิทยาลัยออกเป็น ๔ ส่วน ประกอบด้วย

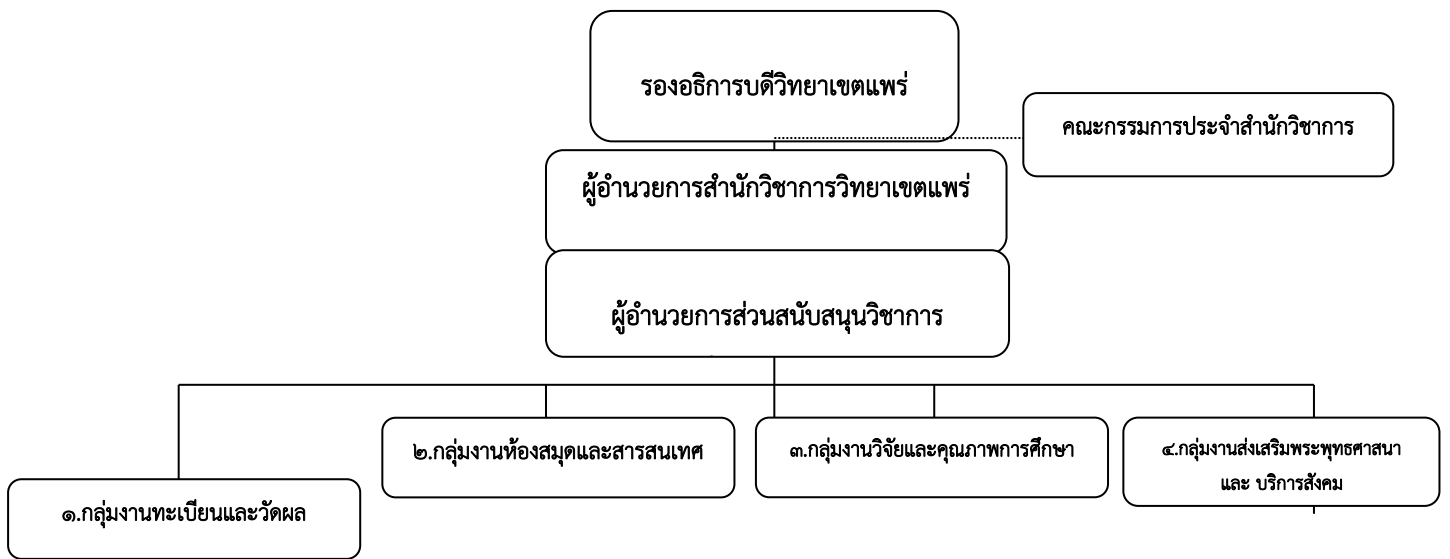
- ๑) สำนักงานวิทยาเขตแพร่ แบ่งเป็น ๒ ส่วนงาน
 - ก. ส่วนงานบริหารงานทั่วไป แบ่งเป็น ๒ กลุ่มงาน ได้แก่
 - กลุ่มงานบริหาร
 - กลุ่มงานวางแผนและงบประมาณ
 - ข. ส่วนงานคลังและทรัพย์สิน แบ่งเป็น ๓ กลุ่มงาน ได้แก่
 - กลุ่มงานการเงิน
 - กลุ่มงานบัญชี
 - กลุ่มงานทรัพย์สินและพัสดุ
- ๒) สำนักวิชาการวิทยาเขตแพร่
 - ก. ส่วนสนับสนุนวิชาการ
 - กลุ่มงานทะเบียนและวัดผล
 - กลุ่มงานห้องสมุดและสารสนเทศ
 - กลุ่มงานวิจัยและคุณภาพการศึกษา
 - กลุ่มงานส่งเสริมพระพุทธศาสนาและบริการสังคม
- ๓) วิทยาลัยสงฆ์แพร่
 - ก. ส่วนงานสำนักงานวิทยาลัย
 - กลุ่มงานบริหาร
 - กลุ่มงานวิชาการและวางแผน
 - กลุ่มงานบริการการศึกษา
 - กลุ่มงานบัณฑิตศึกษา
- ๔) วิทยาลัยสงฆ์นครลำปาง
 - ก. สำนักงานวิทยาลัย
 - กลุ่มงานบริหาร
 - กลุ่มงานการเงิน บัญชี และพัสดุ
 - กลุ่มงานวางแผนและงบประมาณ
 - ข. สำนักงานวิชาการ

- กลุ่มงานทะเบียนและวัดผล
- กลุ่มงานห้องสมุดและสารสนเทศ
- กลุ่มงานวิจัยและคุณภาพการศึกษา
- กลุ่มงานบริการการศึกษา

ผู้ดำรงตำแหน่งผู้อำนวยการสำนักวิชาการวิทยาเขตแพร่

พ.ศ. ๒๕๔๑ – ๒๕๔๗	พระมหาประยูร ภูริทตฺโต
พ.ศ. ๒๕๔๗ – ๒๕๔๙	พระครูปลัดพรหมเรศ โชติวิโร
พ.ศ. ๒๕๕๐ – ๒๕๕๓	พระมหาสิมรัตน์ สิริธมฺโม
พ.ศ. ๒๕๕๓ – ๒๕๕๔	พระปลัดอุดร อุตฺตรเมธี, ดร.
พ.ศ. ๒๕๕๔ – ๒๕๕๕	พระครูปลัดพรหมเรศ โชติวิโร, ผศ.ดร.
พ.ศ. ๒๕๕๕ – ๒๕๕๙	พระครูสุนทรธรรมนิทัศน์,ดร.
พ.ศ. ๒๕๕๙ – ๒๕๖๒	พระครูสังฆรักษ์บุญเสริม กิตติวณฺโณ,ดร.
พ.ศ. ๒๕๖๒ - ปัจจุบัน	พระมหาสิทธิชัย ชยสิทธิ,ดร.

๑.๒ โครงสร้างการบริหารสำนักวิชาการวิทยาเขตแพร่



๑.๓ สุภาชิต

“ปณฺญา โลกสมฺมิ ปชฺโชโต ปณฺญาเป็นแสงสว่างในโลก”

๑.๔ ปรัชญามหาวิทยาลัย

“จัดการศึกษาพระพุทธศาสนา บูรณาการกับศาสตร์สมัยใหม่ พัฒนาจิตใจและสังคม”

๑.๕ ปณิธานของมหาวิทยาลัย

“เป็นสถานศึกษาพระไตรปิฎกและวิชาชั้นสูงสำหรับพระภิกษุสามเณรและคฤหัสถ์”

๑.๖ วิสัยทัศน์มหาวิทยาลัย

วิสัยทัศน์มหาวิทยาลัย “เป็นศูนย์กลางความเป็นเลิศทางการศึกษาพระพุทธศาสนา”

วิสัยทัศน์งานทำนุบำรุงศิลปวัฒนธรรม ประจำปี ๒๕๖๖ “อนุรักษ์และส่งเสริมศิลปวัฒนธรรมอย่างยั่งยืน”

๑.๗ พันธกิจมหาวิทยาลัย

๑. ผลิตบัณฑิตให้มีคุณภาพ

ผลิตบัณฑิตให้มีคุณภาพ เป็นไปตามกรอบมาตรฐานคุณวุฒิแห่งชาติ (TQF) โดยใช้หลักธรรมทางพระพุทธศาสนาบูรณาการในกระบวนการจัดการเรียนการสอน เพื่อให้ได้บัณฑิตที่มีคุณภาพเป็นไปตามจุดมุ่งหมายของแผนพัฒนาการศึกษาแห่งชาติที่ให้การศึกษเป็นเครื่องมือกลไกในการพัฒนาทรัพยากรมนุษย์ให้มีความเป็นพลเมือง (มีองค์ประกอบ ๔ ด้าน คือ มีคุณลักษณะนิสัยและพฤติกรรมที่พึงประสงค์ มีองค์ความรู้ที่สำคัญในศตวรรษที่ ๒๑ มีทักษะการเรียนรู้ในศตวรรษที่ ๒๑ และมีทักษะบัณฑิตที่พึงประสงค์ตามนวัตลักษณ์ของบัณฑิต ๓ ประการคือ

- ๑) ความรู้ดี
- ๒) มีคุณธรรม
- ๓) นำสันติสุข

๒. วิจัยและพัฒนา

การวิจัยและค้นคว้า เพื่อสร้างองค์ความรู้ควบคู่ไปกับกระบวนการเรียนการสอน เน้นการพัฒนาองค์ความรู้ในพระไตรปิฎก โดยวิธีสหวิทยาการแล้วนำองค์ความรู้ที่ค้นพบมาประยุกต์ใช้แก้ปัญหา ศีลธรรม และจริยธรรมของสังคม รวมทั้งพัฒนา คุณภาพงานวิชาการด้านพระพุทธศาสนา โดยความร่วมมือกับสถาบันการศึกษาที่มีชื่อเสียงทั้งในประเทศและต่างประเทศเพื่อพัฒนาคุณภาพนักวิจัยและงานวิจัยให้มีคุณภาพและความเป็นสากลได้อย่างมีประสิทธิภาพ

๓. ส่งเสริมพระพุทธศาสนาและบริการวิชาการแก่สังคม

การส่งเสริมพระพุทธศาสนาและบริการวิชาการแก่สังคม ตามปณิธานการจัดตั้งมหาวิทยาลัย ด้วยการปรับปรุงกิจกรรมต่างๆ ให้ประสานสอดคล้อง เอื้อต่อการส่งเสริม สนับสนุนกิจการคณะสงฆ์ สร้างความรู้ ความเข้าใจหลักคำสอนทางพระพุทธศาสนา สร้างจิตสำนึกด้านคุณธรรม จริยธรรมแก่ประชาชน จัดประชุม สัมมนา และฝึกอบรม เพื่อพัฒนาพระสงฆ์และบุคลากรทางศาสนา ให้มีศักยภาพในการธำรงรักษา เผยแผ่หลักคำสอน และเป็นแกนหลักในการพัฒนาจิตใจในวงกว้าง

๔. ทำนุบำรุงศิลปวัฒนธรรม

การเสริมสร้างและพัฒนาแหล่งการเรียนรู้ด้านการทำนุบำรุงศิลปวัฒนธรรม ประจำปี ๒๕๖๕ ให้เอื้อต่อการศึกษา เพื่อสร้างจิตสำนึกและความภาคภูมิใจในความเป็นไทย สนับสนุนให้มีการนำภูมิปัญญาท้องถิ่น มาเป็นรากฐานของการพัฒนาอย่างมีคุณภาพ

๑.๘ วัตถุประสงค์

๑. เพื่อส่งเสริมให้บุคลากรและนิสิต ได้สืบสานประเพณีและวัฒนธรรมอันดีงามของไทย
๒. เพื่อส่งเสริมให้นิสิต มีความสมบูรณ์และความพร้อมเพื่อเป็นบัณฑิตที่พึงประสงค์ของมหาวิทยาลัย
๓. เพื่อพัฒนามาตรฐานการเรียนรู้ของนิสิต ตามกรอบมาตรฐานคุณวุฒิระดับอุดมศึกษาแห่งประเทศไทย (TQF)
๔. เพื่อบูรณาการงานทำนุบำรุงศิลปวัฒนธรรม ประจำปี ๒๕๖๗ กับการเรียนการสอนและกิจกรรมนิสิต

๑.๙ ยุทธศาสตร์มหาวิทยาลัย

ยุทธศาสตร์ที่ ๔ พัฒนางานส่งเสริมพระพุทธศาสนาและทำนุบำรุงศิลปวัฒนธรรม ให้มีคุณภาพเป็นที่ยอมรับในระดับชาติ

เป้าประสงค์ ๔.๑ ผลงานด้านพระพุทธและศิลปวัฒนธรรมที่ได้รับการยกย่องหรือได้รับรางวัลในระดับชาติ

เป้าประสงค์ ๔.๒ นวัตกรรมด้านพระพุทธศาสนาและศิลปวัฒนธรรมที่เกิดจากการบูรณาการส่งเสริมพระพุทธศาสนาและทำนุบำรุงศิลปวัฒนธรรม กับการเรียนการสอนการวิจัย และบริการวิชาการแก่สังคม

๑.๑๐ เอกลักษณ์มหาวิทยาลัย

“บริการวิชาการด้านพระพุทธศาสนา”

๑.๑๑ อัตลักษณ์และเอกลักษณ์มหาวิทยาลัย

“ประยุกต์พระพุทธศาสนาเพื่อพัฒนาจิตใจและสังคม”

๑.๑๒ การวิเคราะห์สถานะแวดล้อม (SWOT Analysis)

(SWOT)

จากผลการดำเนินงานที่ผ่านมาของงานทำนุบำรุงศิลปวัฒนธรรม ประจำปี ๒๕๖๓ จึงได้วิเคราะห์ผลการดำเนินงานที่ผ่านมาและสภาพแวดล้อมในการจัดกิจกรรม โดยภาพรวม สรุปเป็นจุดเด่น จุดด้อย โอกาสและภาวะคุกคามตามภารกิจของการทำงานทำนุบำรุงศิลปวัฒนธรรม ประจำปี ๒๕๖๕ ดังนี้

จุดแข็ง (Strengths)	จุดอ่อน (Weaknesses)
๑.บุคลากรมีความรู้ความสามารถ ความเชี่ยวชาญด้านการทำนุบำรุงศิลปวัฒนธรรม ทางพระพุทธศาสนา ๒. มีศิลปวัฒนธรรมท้องถิ่นที่มีอัตลักษณ์โดดเด่น ๓. ชุมชนมีความศรัทธาในสถาบัน ซึ่งเป็นศูนย์รวม	๑.การสร้างเครือข่ายความร่วมมือ ๒.การจัดทำแผนอย่างเป็นระบบ

ขององค์ความรู้และเผยแพร่พระพุทธศาสนา	
--------------------------------------	--

โอกาส (Opportunities)	ภาวะคุกคาม (Threats)
๑. ผู้บริหารมีนโยบายสนับสนุนการดำเนินกิจกรรมการทำนุบำรุงศิลปวัฒนธรรม เป็นอย่างดี ๒. มีการอุดหนุนงบประมาณในการดำเนินกิจกรรมการทำนุบำรุงศิลปวัฒนธรรม เป็นอย่างดี ๓. มีงบประมาณสนับสนุนจากหน่วยงานภาครัฐ ภาคเอกชน องค์กรปกครองส่วนท้องถิ่น	๑. สภาพสังคมเปลี่ยนแปลงเร็ว บุคลากรปรับตัวไม่ทัน ๒. งบประมาณสนับสนุนน้อย ๓. การเปลี่ยนแปลงทางเทคโนโลยี ๔. การเดินทางรับบริการไม่สะดวก ๕. เศรษฐกิจถดถอย ในขณะที่สินค้าราคาต้นทุนสูง
ข้อเสนอแนะ (Suggestion)	
๑. สนับสนุนให้มีส่วนร่วมในการขับเคลื่อนโครงการทำนุบำรุงศิลปวัฒนธรรม ตามกระบวนการ PDCA ๒. ควรเพิ่มเครือข่ายความร่วมมือระหว่างสถาบัน กับองค์กร หรือหน่วยงานภายนอก ทั้งในท้องถิ่นและภูมิภาคอื่น ๆ เพื่อให้การสืบสานแลกเปลี่ยนเรียนรู้ศิลปวัฒนธรรมหรือความเป็นไทยในรูปแบบที่หลากหลายมากขึ้น	

ส่วนที่ ๒

หลักการและแนวทางการดำเนินงานด้านทำนุบำรุงศิลปวัฒนธรรม

มหาวิทยาลัยมหาจุฬาลงกรณราชวิทยาลัย วิทยาเขตแพร่ เป็นสถานศึกษาระดับอุดมศึกษาสำหรับ พระภิกษุและสามเณรโดยจัดทำแผนทำนุบำรุงศิลปวัฒนธรรม สอดคล้องพันธกิจสำคัญในฐานะ สถาบันอุดมศึกษาที่มีคุณภาพและได้มาตรฐานสากลภายใต้กรอบมาตรฐานการศึกษาระดับอุดมศึกษา โดย จัดการเรียนการสอนในลักษณะของการนำความรู้ด้านพระพุทธศาสนาบูรณาการกับศาสตร์สมัยใหม่ ให้เกิด เป็นองค์ความรู้ที่นำไปสู่การพัฒนาจิตใจ และสังคมอย่างยั่งยืน ดังนี้

๑) การผลิตบัณฑิต

มหาวิทยาลัยมหาจุฬาลงกรณราชวิทยาลัย วิทยาเขตแพร่ มีภารกิจในการจัดการเรียนการสอน การบูรณาการการสอนการวิจัยและการทำนุบำรุงศิลปวัฒนธรรม โดยเน้นนิสิตเป็นศูนย์กลางในการ เรียนการสอน ในระดับปริญญาตรีและระดับบัณฑิตศึกษา

๒) การวิจัย

มหาวิทยาลัยมหาจุฬาลงกรณราชวิทยาลัย วิทยาเขตแพร่ มุ่งพัฒนางานวิจัย เพื่อสร้างองค์ความรู้ สู่การพัฒนาการจัดการศึกษาและต่อยอดองค์ความรู้จากงานวิจัยสู่การใช้ประโยชน์ในระดับชุมชน หรือ งานวิจัยที่มีผู้นำไปใช้ประโยชน์ได้จริงจากการศึกษาของบัณฑิต นำผลการทำนุบำรุงไปพัฒนากับการเรียน การสอน การวิจัย

๓) การให้บริการทางวิชาการทางพระพุทธศาสนาแก่สังคม

มหาวิทยาลัยมหาจุฬาลงกรณราชวิทยาลัย วิทยาเขตแพร่ มุ่งเน้นการให้บริการวิชาการทางด้าน พระพุทธศาสนากับสังคมหรือชุมชน ตลอดจนถ่ายทอดองค์ความรู้จากการวิจัยสู่การให้บริการทางวิชาการ แก่สังคมทั้งในระดับชุมชน

๔) การทำนุบำรุงศิลปวัฒนธรรม

มุ่งบูรณาการการจัดกิจกรรมทำนุบำรุงศิลปวัฒนธรรมและการสร้างจิตสำนึก การมีคุณธรรมและ จริยธรรมของผู้บริหาร คณาจารย์ เจ้าหน้าที่ และนิสิตเข้ากับการจัดการศึกษา เพื่อสร้างคุณลักษณะของ นิสิตที่พึงประสงค์

ทั้งนี้ เพื่อเป็นทิศทางในการพัฒนาผู้บริหาร คณาจารย์ เจ้าหน้าที่ และนิสิตในระดับปริญญาตรีและ บัณฑิตศึกษา ให้เป็นรูปธรรม สอดคล้องกับนโยบายของมหาวิทยาลัย และนำไปสู่การจัดทำแผนพัฒนาการ ทำนุบำรุงศิลปวัฒนธรรม ในแต่ละปีต่อไป

๒.๑ วัตถุประสงค์ของการจัดทำแผน

๑. เพื่อส่งเสริมผู้บริหาร คณาจารย์ เจ้าหน้าที่ และนิสิตในระดับปริญญาตรีและระดับ บัณฑิตศึกษาให้เป็นผู้มีความรู้ความสามารถและมีคุณธรรมจริยธรรม มีความรับผิดชอบต่อตนเองและสังคม ตามลักษณะบัณฑิตที่พึงประสงค์ ตลอดถึงมีแนวทางในการทำนุบำรุงศิลปวัฒนธรรม

๒. มีกระบวนการในการทำนุบำรุงศิลปวัฒนธรรม ควบคู่กับหลักการศึกษาวិชาการทางโลกและทาง พระพุทธศาสนา

๓. มุ่งพัฒนาศักยภาพของผู้บริหาร คณาจารย์ เจ้าหน้าที่ และนิสิตให้เป็นเลิศทางวิชาการด้าน พระพุทธศาสนาควบคู่กับการทำนุบำรุงศิลปวัฒนธรรม มีจิตอาสาในการบำเพ็ญประโยชน์ต่อสังคม ประเทศชาติและนานาชาติ

๒.๒ กรอบงานทำนุบำรุงศิลปวัฒนธรรม

๑. การทำนุบำรุงศิลปวัฒนธรรม
๒. ออกประกาศหรือระเบียบว่าด้วยการทำนุบำรุงศิลปวัฒนธรรม
๓. ส่งเสริมการจัดกิจกรรมการทำนุบำรุงศิลปวัฒนธรรม แก่ผู้บริหาร คณาจารย์ เจ้าหน้าที่และ นิสิต
๔. ทำความบันทึกความร่วมมือ (MOU) กับองค์กรภายนอกในการทำนุบำรุงศิลปวัฒนธรรม ประจำปี ๒๕๖๕

๑. การทำนุบำรุงศิลปวัฒนธรรม

กำกับดูแลบริหารโครงการฯ และการใช้จ่ายงบประมาณของโครงการฯ เพื่อให้การดำเนินงานของโครงการฯ เป็นไปตามวัตถุประสงค์ สัมฤทธิ์ผลตามเป้าหมายที่กำหนดระยะเวลา และตามขั้นตอนวิธีดำเนินงาน เป็นไปด้วยความเรียบร้อย มีประสิทธิภาพ มีหน้าที่และรับผิดชอบ ดังนี้

- (๑) รับผิดชอบประสานงาน เพื่ออนุมัติโครงการฯ
- (๒) ดำเนินการแต่งตั้งคณะกรรมการและประชุมคณะกรรมการดำเนินงานโครงการฯ
- (๓) ประสานงานกับทุกฝ่าย เพื่อเตรียมการดำเนินงานโครงการฯ
- (๔) ประชาสัมพันธ์เกี่ยวกับดำเนินงานโครงการฯ
- (๕) กำกับดูแลการใช้จ่ายงบประมาณของโครงการฯ
- (๖) ติดตามและประเมินผลรายงานผลการดำเนินงานโครงการฯ และสรุปรายงานโครงการทุกครั้ง

๒. ออกประกาศหรือระเบียบว่าด้วยการทำนุบำรุงศิลปวัฒนธรรม

- (๑) ประกาศว่าด้วยการทำนุบำรุงศิลปวัฒนธรรม ของนิสิต
- (๒) ประกาศว่าด้วยการทำนุบำรุงศิลปวัฒนธรรม ของผู้บริหาร คณาจารย์ เจ้าหน้าที่

๓. ส่งเสริมการจัดกิจกรรมการทำนุบำรุงศิลปวัฒนธรรม แก่ผู้บริหาร คณาจารย์ เจ้าหน้าที่และนิสิต

ในปีงบประมาณ ๒๕๖๗ หมวดทำนุบำรุงศิลปวัฒนธรรม แผนพัฒนามหาวิทยาลัย มี ๑ โครงการใหญ่ และ ๘ กิจกรรมย่อย คือ โครงการอนุรักษ์สืบสานประเพณีส่งเสริมพระพุทธศาสนา ศิลปวัฒนธรรมและภูมิปัญญาท้องถิ่น กิจกรรม ประกอบด้วย

๑. จัดกิจกรรมสืบสานรักษาและต่อยอดศิลปวัฒนธรรมพื้นบ้าน
๒. จัดกิจกรรมวันสำคัญทางพระพุทธศาสนาและประเพณีไทย
๓. ปรับปรุงหอพุทธศิลป์และผลงานศิลปินอาจารย์
๔. ศึกษาดูงานแหล่งเรียนรู้ “หลักปรัชญาเศรษฐกิจพอเพียง”
๕. จัดพิธีไหว้ครู
๖. จัดกิจกรรมพิธีหล่อเทียนพรรษา
๗. จัดกิจกรรมพิธีรดน้ำดำหัว

๔. ทำความร่วมมือกับองค์กรภายนอกในการทำนุบำรุงศิลปวัฒนธรรม

- (๑) ทำ MOU ร่วมกับชุมชนนาแหลม
- (๒) ทำ MOU ร่วมกับเขตพื้นที่การศึกษา
- (๓) MOU ร่วมกับองค์การบริหารส่วนท้องถิ่น ในจังหวัดแพร่
- (๔) ทำ MOU ร่วมกับวัฒนธรรมจังหวัดแพร่
- (๕) ทำ MOU ร่วมกับวัดสูงเม่น จังหวัดแพร่

๒.๓ ค่าเป้าหมายของตัวชี้วัดการดำเนินงานของยุทธศาสตร์ที่ ๔ ของแผนพัฒนา มหาวิทยาลัย

ยุทธศาสตร์ที่ ๔ พัฒนางานบริการวิชาการแก่สังคมให้มีคุณภาพเป็นที่ยอมรับในระดับชาติ

ยุทธศาสตร์	เป้าประสงค์	กลยุทธ์	ค่าเป้าหมาย					รวม	
			๒๕๖๕	๒๕๖๖	๒๕๖๗	๒๕๖๘	๒๕๖๙		
เป้าประสงค์ ๔.๑ ผลงานด้านพระพุทธศาสนาและศิลปวัฒนธรรมมีคุณภาพเป็นที่ยอมรับระดับชาติ								ส่วนงาน	
๔	๔.๑.๑ จำนวนผลงานด้านพระพุทธศาสนาและศิลปวัฒนธรรมที่ได้รับการยกย่องหรือได้รับรางวัลระดับชาติ	๑) เร่งรัดการจัดทำแผนส่งเสริมพระพุทธศาสนาและทำนุบำรุงศิลปวัฒนธรรมประจำปี ๒๕๖๕ โดยการมีส่วนร่วมของทุกส่วนงานที่เกี่ยวข้อง ๒) สนับสนุนและพัฒนางานส่งเสริมพระพุทธศาสนาและทำนุบำรุงศิลปวัฒนธรรมประจำปี ๒๕๖๕ ที่สะท้อนอัตลักษณ์ของมหาวิทยาลัย ๓) สร้างพัฒนาเครือข่ายความร่วมมืองานส่งเสริมพระพุทธศาสนาและทำนุบำรุงศิลปวัฒนธรรมประจำปี ๒๕๖๕ ในระดับชาติ	๑	๑	๒	๒	๒	๘	

<p>เป้าประสงค์ที่ ๔.๒ นวัตกรรมด้านพระพุทธศาสนาและศิลปวัฒนธรรมที่เกิดจากการบูรณาการงานส่งเสริมพระพุทธศาสนาและทำนุบำรุงศิลปวัฒนธรรม ประจำปี ๒๕๖๖ กับการเรียนการสอนการวิจัยและบริการวิชาการแก่สังคม</p>									ส่วนงาน
๔	๔.๒.๑จำนวนนวัตกรรมด้านพระพุทธศาสนาและศิลปวัฒนธรรมที่เกิดจากการบูรณาการงานส่งเสริมพระพุทธศาสนาและทำนุบำรุงศิลปวัฒนธรรม ประจำปี ๒๕๖๕กับการเรียนการสอน การวิจัยและบริการวิชาการแก่สังคม	๑)ส่งเสริมและสนับสนุน การพัฒนานวัตกรรม โดยการบูรณาการส่งเสริมพระพุทธศาสนาและทำนุบำรุงศิลปวัฒนธรรม ประจำปี ๒๕๖๕ กับการเรียนการสอน การวิจัยและบริการวิชาการแก่สังคม	๑	๑	๑	๒	๒	๗	

ส่วนที่ ๓

แผนกลยุทธ์การพัฒนางานทำนุบำรุงศิลปวัฒนธรรม ประจำปี ๒๕๖๗

๓.๑ ความสอดคล้องกับแผนพัฒนามหาวิทยาลัยฯ ของวิทยาเขตแพร่
ยุทธศาสตร์ที่ ๔ พัฒนางานส่งเสริมพระพุทธศาสนา และทำนุบำรุง ศิลปวัฒนธรรมให้มีคุณภาพเป็นที่ยอมรับ
ในระดับชาติ

ตัวชี้วัดความสำเร็จระดับแผน

๑. ร้อยละของโครงการทำนุบำรุงศิลปวัฒนธรรม ที่มีผลความพึงพอใจของผู้รับบริการในระดับดี
๒. จำนวนรายวิชาที่มีการบูรณาการ งานทำนุบำรุงศิลปวัฒนธรรม กับการเรียนการสอนที่ส่งผลให้บัณฑิตมีผลสัมฤทธิ์การเรียนรู้
๓. ร้อยละบัณฑิตมีผลสัมฤทธิ์การเรียนรู้จากการบูรณาการงานทำนุบำรุงศิลปวัฒนธรรม กับการเรียนการสอนในรายวิชา
๔. ร้อยละบัณฑิตมีผลสัมฤทธิ์การเรียนรู้จากการบูรณาการงานทำนุบำรุงศิลปวัฒนธรรม กับการเรียนการสอนการวิจัยและการทำนุบำรุงศิลปวัฒนธรรม ประจำปี ๒๕๖๗
๕. ร้อยละบัณฑิตมีผลสัมฤทธิ์การเรียนรู้จากการบูรณาการการงานทำนุบำรุงศิลปวัฒนธรรม กับการเรียนการสอนกับการวิจัย
๖. ร้อยละบัณฑิตมีผลสัมฤทธิ์การเรียนรู้จากการบูรณาการงานทำนุบำรุงศิลปวัฒนธรรม กับการเรียนการสอนกับการทำนุบำรุงศิลปวัฒนธรรม

เป้าประสงค์ ๔.๑ ผลงานด้านพระพุทธศาสนาและศิลปวัฒนธรรมมีคุณภาพเป็นที่ยอมรับในระดับชาติ

ตัวชี้วัด	กลยุทธ์	โครงการ/ผู้รับผิดชอบ
๔.๑.๑ จำนวน ผลงาน ด้านพระพุทธศาสนาและศิลปวัฒนธรรมของนิสิตและอาจารย์ที่ได้รับการยกย่องหรือได้รับรางวัล ในภาคเหนือตอนบน ๒๗.ร้อยละของนิสิตผ่านการสอบนักธรรมและธรรมศึกษา	๑) เร่งรัดการจัดทำแผนส่งเสริมพระพุทธศาสนาและทำนุบำรุงศิลปวัฒนธรรม ประจำปี ๒๕๖๕ โดยการมีส่วนร่วมของทุกส่วนงานที่เกี่ยวข้อง ๒) สนับสนุนและพัฒนางานส่งเสริมพระพุทธศาสนาและทำนุบำรุงศิลปวัฒนธรรม ประจำปี ๒๕๖๖ ที่สะท้อนอัตลักษณ์ของ วิทยาเขต ๓) สร้างพัฒนาเครือข่ายความร่วมมืองานส่งเสริมพระพุทธศาสนาและทำนุบำรุงศิลปวัฒนธรรม ประจำปี ๒๕๖๖ ทั้งในภาคเหนือตอนบน	๑) โครงการอนุรักษ์ สืบสาน ประเพณี ส่งเสริมพระพุทธศาสนา ศิลปวัฒนธรรมและภูมิปัญญาท้องถิ่น ๑.๑ จัดกิจกรรมสืบสานรักษาสืบต่อยอดศิลปวัฒนธรรมพื้นบ้าน ๑.๒ จัดกิจกรรมวันสำคัญทางพระพุทธศาสนาและประเพณีไทย - วันคล้ายวันสวรรคต รัชกาลที่ ๙ - วันปิยมหาราช - วันพ่อแห่งชาติ - วันสงกรานต์ - วันวิสาขบูชา - งานนมัสการพระพุทธโกศัยสิริชัยมหาศากยมุนี - วันคล้ายวันพระราชสมภพ

		พระราชินี - วันคล้ายวันพระราชสมภพ รัชกาลที่ ๑๐ - วันแม่แห่งชาติ
--	--	--

เป้าประสงค์ ๔.๒ นวัตกรรมด้านพระพุทธศาสนาและศิลปวัฒนธรรมที่เกิดจากการบูรณาการงานส่งเสริมพระพุทธศาสนาและทำนุบำรุงศิลปวัฒนธรรม กับการเรียนการสอนการวิจัยและบริการวิชาการแก่สังคม

ตัวชี้วัด	กลยุทธ์	โครงการ/ผู้รับผิดชอบ
๔.๒.๑ จำนวน นวัตกรรมด้านพระพุทธศาสนาและศิลปวัฒนธรรมที่เกิดจากการบูรณาการส่งเสริมพระพุทธศาสนาและทำนุบำรุงศิลปวัฒนธรรม ประจำปี ๒๕๖๖กับการเรียนการสอนการวิจัย และบริการวิชาการแก่สังคม	๑) ส่งเสริมและสนับสนุนการพัฒนา นวัตกรรมโดยการบูรณาการส่งเสริมพระพุทธศาสนาและทำนุบำรุงศิลปวัฒนธรรม ประจำปี ๒๕๖๖กับการเรียนการสอน การวิจัยและบริการวิชาการแก่สังคม	๑.๓ ปรับปรุงหอพุทธศิลป์และผลงานศิลปะอาจารย์ ๑.๔ จัดปริวรรตคัมภีร์ทางพระพุทธศาสนา ๑.๕ ศึกษาดูงานแหล่งเรียนรู้ “หลักปรัชญาเศรษฐกิจพอเพียง” ๑.๖ จัดพิธีไหว้ครู ๑.๗ จัดกิจกรรมพิธีหล่อเทียนพรรษา ๑.๘ จัดกิจกรรมพิธีรดน้ำคำหัว

๓.๒ สอดคล้องกับระบบประกันคุณภาพการศึกษาภายใน ระดับคณะ วิทยาเขต และ วิทยาลัย

องค์ประกอบที่ ระบบประกันคุณภาพการศึกษาภายใน ระดับคณะ วิทยาเขต และ วิทยาลัย
องค์ประกอบที่ ๔ การทำนุบำรุงศิลปะและวัฒนธรรม

- ๑) โครงการอนุรักษ์ สืบสานประเพณี ส่งเสริมพระพุทธศาสนา ศิลปวัฒนธรรมและภูมิปัญญาท้องถิ่น
 - ๑.๑ จัดกิจกรรมสืบสานรักษาและต่อยอดศิลปวัฒนธรรมพื้นบ้าน
 - ๑.๒ จัดกิจกรรมวันสำคัญทางพระพุทธศาสนาและประเพณีไทย
 - วันคล้ายวันสวรรคต รัชกาลที่ ๙ - วันปิยมหาราช
 - วันพ่อแห่งชาติ - วันสงกรานต์
 - วันวิสาขบูชา - งานนมัสการพระพุทธโกศยสิริชัยมหาศากยมุนี
 - วันคล้ายวันพระราชสมภพ พระราชินี - วันคล้ายวันพระราชสมภพ รัชกาลที่ ๑๐
 - วันแม่แห่งชาติ
 - ๑.๓ ปรับปรุงหอพุทธศิลป์และผลงานศิลปะอาจารย์
 - ๑.๔ จัดปริวรรตคัมภีร์ทางพระพุทธศาสนา
 - ๑.๕ ศึกษาดูงานแหล่งเรียนรู้ “หลักปรัชญาเศรษฐกิจพอเพียง”
 - ๑.๖ จัดพิธีไหว้ครู

๑.๗ จัดกิจกรรมพิธีหล่อเทียนพรรษา

๑.๘ จัดกิจกรรมพิธีรดน้ำดำหัว

ส่วนที่ ๔

กลไกการปรับแผนทำนุบำรุงศิลปวัฒนธรรม และการติดตามประเมินผลการดำเนินงาน

กลไกการปรับแผนทำนุบำรุงศิลปวัฒนธรรม ประจำปี ๒๕๖๖ และการติดตามประเมินผลการดำเนินงาน เป็นกิจกรรมที่สำคัญที่มุ่งรวบรวมและวิเคราะห์ข้อมูลทั้งในเชิงปริมาณและคุณภาพ เสนอให้ผู้รับผิดชอบการดำเนินงานในโครงการหรือกิจกรรมต่าง ๆ เป็นระยะๆ มหาวิทยาลัย จึงได้กำหนดกลไกการปรับแผนทำนุบำรุงศิลปวัฒนธรรม และการติดตามประเมินผลการดำเนินงาน เพื่อให้สามารถนำผลของการประเมินมาใช้ในการวางแผนในปีถัดไป ทั้งนี้เพื่อให้มีการปรับปรุงวิธีการดำเนินงานหรือปรับเปลี่ยนเป้าหมายของกิจกรรมต่าง ๆ ให้เหมาะสมกับทรัพยากรหรือสภาพแวดล้อมที่เปลี่ยนแปลงไปในระหว่างปีและในปีถัดไปด้วย

๔.๑ การจัดทำและปรับแผนทำนุบำรุงศิลปวัฒนธรรม

๔.๑.๑ กระบวนการจัดทำแผนปฏิบัติการประจำปี

- ๑) เสนอแผนงาน ที่จะดำเนินการในปีงบประมาณถัดไป มาที่งานนโยบายและแผนงบประมาณ
- ๒) งานนโยบายและแผนงบประมาณรวบรวมแผนงาน/โครงการ/กิจกรรม เพื่อเป็นแนวทางในการจัดทำแผนงาน/แผนปฏิบัติการประจำปี
- ๓) จัดประชุมการจัดทำแผนปฏิบัติการประจำปี โดยให้ทุกส่วนงานเข้าร่วมประชุม เป็นการระดมแนวความคิดเพื่อให้ได้แผนปฏิบัติการประจำปีที่มีประสิทธิภาพและนำไปใช้ตามนโยบายของมหาวิทยาลัย

๔.๑.๒ การปรับแผนปฏิบัติการประจำปี

การจะขออนุมัติปรับและหรือเปลี่ยนแปลงโครงการ/กิจกรรมของแผนปฏิบัติการประจำปี ในกรณีที่ส่วนงานต่าง ๆ มีความจำเป็นต้องปรับหรือเปลี่ยนแปลงโครงการ/กิจกรรมในแผนปฏิบัติการประจำปีให้ดำเนินการ ดังนี้

- ๑) การเสนอขอเปลี่ยนแปลงโครงการ/กิจกรรม โดยขอยกเลิกโครงการที่ได้บรรจุไว้ในแผนปฏิบัติการประจำปีเดิม ทั้งในกรณีที่ไม่มีโครงการ/กิจกรรมใหม่มาทดแทน และในกรณีที่เปลี่ยนแปลงเป็นโครงการ/กิจกรรมใหม่ จะต้องนำเสนอให้ คณะกรรมการกำกับนโยบายและแผนพัฒนา หรือ คณะกรรมการที่มหาวิทยาลัยมีคำสั่งแต่งตั้ง ให้ความเห็นชอบ
- ๒) การขอเพิ่มโครงการบรรจุในแผนปฏิบัติการประจำปี โดยไม่ของบประมาณจากมหาวิทยาลัยให้อยู่ในดุลพินิจของคณะกรรมการบริหารส่วนงานนั้น ๆ พิจารณาให้ความเห็นชอบ หากจะต้องของบประมาณเพิ่มเติมจากส่วนกลางจะต้องนำเสนอต่อ คณะกรรมการกำกับนโยบายและแผนพัฒนา หรือ คณะกรรมการที่มหาวิทยาลัยมีคำสั่งแต่งตั้ง เพื่อพิจารณาให้ความเห็นชอบก่อนจึงจะดำเนินการปรับแผนได้

๓) การขอปรับปรุงเปลี่ยนแปลงกิจกรรมการดำเนินงานของโครงการที่ได้บรรจุไว้ในแผนปฏิบัติการประจำปีแล้ว โดยไม่เพิ่มเงินงบประมาณของโครงการในภาพรวมให้อยู่ในดุลพินิจของ **คณะกรรมการบริหารส่วนงาน** กรณีต้องการเพิ่มงบประมาณของโครงการ ถ้าใช้เงินงบประมาณของหน่วยงานก็ให้อยู่ในดุลพินิจของคณะกรรมการบริหารหน่วยงาน แต่ถ้าของงบประมาณเพิ่มเติมจากส่วนกลาง ต้องนำเสนอ **คณะกรรมการกำกับนโยบายและแผนพัฒนา** หรือ **คณะกรรมการที่มหาวิทยาลัยมีคำสั่งแต่งตั้ง** เพื่อพิจารณาให้ความเห็นชอบ

๔.๒ แบบติดตามและการประเมินผลการดำเนินงานตามแผนปฏิบัติการประจำปีงบประมาณ พ.ศ. ๒๕๖๗ สำนักวิชาการ มหาวิทยาลัยมหาจุฬาลงกรณราชวิทยาลัย วิทยาเขตแพร่

ภาค	ชื่อโครงการ	ผลผลิต	ลักษณะโครงการ	ผลการดำเนินการ							ผู้รับผิดชอบ/ ติดต่อ		
				ตัวชี้วัดเชิงปริมาณ			ตัวชี้วัดเชิงคุณภาพ		ตัวชี้วัดเชิงเวลา			งบประมาณ ปี ๒๕๖๗	
				จำนวนโครงการ	จำนวนผู้เข้าร่วมโครงการ	จำนวนครั้งที่จัด (กิจกรรม)	ผู้เข้าร่วมมีความรู้ความเข้าใจเพิ่มขึ้น	ความพึงพอใจของผู้เข้ารับบริการ	งานโครงการแล้วเสร็จตามเวลาที่กำหนด	กำหนดวันดำเนินการ			
										วัน/เดือน/ปี			วัน/เดือน/ปี
(โครงการ)	(คน)	(ครั้ง)	(ร้อยละ)	(ร้อยละ)	(ร้อยละ)	เริ่มต้น	สิ้นสุด						
๑	โครงการอนุรักษ์สืบสานประเพณีส่งเสริมพระพุทธศาสนา ศิลปวัฒนธรรมและภูมิปัญญาท้องถิ่น	ผลงานทำนุบำรุงศิลปวัฒนธรรม	โครงการจบในงบประมาณ	แผน	๑	๓๐๐	๘	๘๐	๘๐	๑๐๐	ไตรมาส ๑ (ส.ค.-ธ.ค.)	๑๓๐,๐๐๐	พระมหาสิทธิชัย ชัยสิทธิ,ดร.,ดร
				ผล									
				ผล									
				ผล									
				ผล									
							รวม	๑๓๐,๐๐๐					
							แผน						

แผนการใช้จ่ายงบประมาณ ประจำปี ๒๕๖๗ (ใช้งบ๖๖ ไปพลางก่อน)
หมวดทำนุบำรุงศิลปวัฒนธรรม ๑ โครงการ ๘ กิจกรรม

ผลผลิตที่ 3 : ผลงานทำนุบำรุงศิลปวัฒนธรรม					ไตรมาส1	ไตรมาส2	ไตรมาส3	ไตรมาส4
1.เงินอุดหนุนค่าใช้จ่ายทำนุบำรุงศิลปวัฒนธรรม	130,000				ต.ค.-ธ.ค.66	ม.ค.-มี.ค.67	เม.ย.-มิ.ย.67	ก.ค.-ก.ย.67
1) โครงการอนุรักษ์สืบสานประเพณีส่งเสริมพระพุทธศาสนาศิลปวัฒนธรรมแ	130,000	-	130,000	พระมหาสิทธิชัย ขยสิทธิ์,ดร.	23-ต.ค.-65			
1.จัดกิจกรรมสืบสานรักษาและต่อยอดศิลปวัฒนธรรมพื้นบ้าน	27,200			ผศ.ดร.ธาดา เจริญกุล				
2.จัดกิจกรรมวันสำคัญทางพระพุทธศาสนาและประเพณีไทย	44,500			นายกรีช อินเต็ม				
3.ปรับปรุงหอพุทธศิลป์และผลงานศิลปอาจารย์	-			วช.				
4. จัดปริวรรตคัมภีร์ทางพระพุทธศาสนา	40,300			พระมหาสิทธิชัย ขยสิทธิ์,ดร.				
5.ศึกษาดูงานแหล่งเรียนรู้ “หลักปรัชญาเศรษฐกิจพอเพียง”	-			วส.				
6.จัดพิธีไหว้ครู	8,000			วส.				
7. จัดกิจกรรมพิธีหล่อเทียนพรรษา	5,000			วส.				
8. จัดกิจกรรมพิธีรดน้ำดำหัว	5,000			วส.				



คำสั่งมหาวิทยาลัยมหาจุฬาลงกรณราชวิทยาลัย วิทยาเขตแพร่

ที่ ๔๕ /๒๕๖๕

เรื่อง แต่งตั้งคณะกรรมการจัดทำแผนทำนุบำรุงศิลปวัฒนธรรม

เพื่อให้การจัดทำแผนทำนุบำรุงศิลปวัฒนธรรม ตามแผนพัฒนามหาวิทยาลัยฯ ระยะที่ ๑๓ (๒๕๖๕-๒๕๖๙) ของมหาวิทยาลัยมหาจุฬาลงกรณราชวิทยาลัย วิทยาเขตแพร่ เป็นไปด้วยความเรียบร้อย

อาศัยอำนาจตามความในมาตราที่ ๓๐ แห่ง พระราชบัญญัติมหาวิทยาลัยมหาจุฬาลงกรณราชวิทยาลัย พ.ศ. ๒๕๔๐ จึงแต่งตั้งให้ผู้มีรายนามดังต่อไปนี้ เป็นคณะกรรมการจัดทำแผนทำนุบำรุงศิลปวัฒนธรรม ประกอบด้วย :-

๑. พระราชเขมากร, รศ. ดร.	ที่ปรึกษา
๒. พระครูโฆสิตสังฆพิทักษ์,ดร.	ที่ปรึกษา
๓. นายสุขุม กัณกา	ที่ปรึกษา
๔. พระมหาสิทธิชัย ชยสิทธิ, ดร.	ประธานกรรมการ
๕. ดร.ธาดา เจริญกุล	รองประธานกรรมการ
๖. พระครูสุนทรธรรมนิทัศน์,ผศ.ดร.	กรรมการ
๗. พระครูสิทธิขยาภิรัต,ดร.	กรรมการ
๘. พระครูปริยัติวารการ,ผศ.ดร.	กรรมการ
๙. ผศ.สุพจน์ แก้วไพฑูรย์	กรรมการ
๑๐.รศ.พูนทรัพย์ เกตุวีระพงศ์	กรรมการ
๑๑. ผศ.ดร.สมจิต ขอนวงค์	กรรมการ
๑๒. รศ.ดร.รวีโรจน์ ศรีคำภา	กรรมการ
๑๓. ผศ.ดร.เกรียงศักดิ์ ฟองคำ	กรรมการ
๑๔. นายธีรวัฒน์ จันทร์จำรัส	กรรมการ
๑๕. นางสาวสุพิชญา กัณกา	กรรมการ
๑๖. นายกริช อินเต็ม	กรรมการและเลขานุการ
๑๗. พระมหาจิตติพงษ์ วรทสสี	กรรมการและผู้ช่วยเลขานุการ

มีหน้าที่

กำหนดกรอบแผนทำนุบำรุงศิลปวัฒนธรรม ระยะ ๕ ปี ให้สอดคล้องกับวิสัยทัศน์ พันธกิจของมหาวิทยาลัยในทุกๆ ด้าน และ สอดคล้องกับงานประกันคุณภาพการศึกษา เพื่อนำเสนอต่อคณะกรรมการประจำวิทยาเขตแพร่ เพื่อพิจารณาดำเนินการต่อไป

ทั้งนี้ตั้งแต่ วันที่ ๑๐ กันยายน พุทธศักราช ๒๕๖๕ เป็นต้นไป

สั่ง ณ วันที่ ๑๐ กันยายน พุทธศักราช ๒๕๖๕



(พระราชเชษฐาภคินี, รศ. ดร.)

รองอธิการบดี

มหาวิทยาลัยมหาจุฬาลงกรณราชวิทยาลัย วิทยาเขตแพร่